

รายงานการประชุมประจำเดือน สิงหาคม ๒๕๖๗
ครั้งที่ ๘/๒๕๖๗
วันศุกร์ที่ ๓๐ สิงหาคม ๒๕๖๗ เวลา ๑๓.๓๐ น.
ณ ห้องประชุม ชั้น ๒ สำนักงานปศุสัตว์จังหวัดร้อยเอ็ด

ผู้มาประชุม

๑. นายอำนาจ	มะธิพิไช	ปศุสัตว์จังหวัดร้อยเอ็ด	ประธาน
๒. นางธิดากาญจน์	ฐิติชาติธนวงค์	หัวหน้ากลุ่มยุทธศาสตร์และสารสนเทศการปศุสัตว์	
๓. นางสาวทวี	พงษ์สุพรรณ	หัวหน้ากลุ่มพัฒนาสุขภาพสัตว์	
๔. นางสาวศศิگانต์	มนตรี	แทนหัวหน้ากลุ่มพัฒนาคุณภาพสินค้าปศุสัตว์	
๕. นายปองคุณ	ประสารีบุตร	หัวหน้ากลุ่มส่งเสริมและพัฒนาการปศุสัตว์	
๖. น.ส.จirinันท์	กระจ่างจันทร์	หัวหน้าฝ่ายบริหารทั่วไป	
๗. นายสุรชัย	นพไธสง	ปศุสัตว์อำเภอเมืองร้อยเอ็ด	
๘. นายสรารุช	ชอบชาย	ปศุสัตว์อำเภอเกษตรวิสัย	
๙. นายธงชัย	ปัญญา	ปศุสัตว์อำเภอปทุมรัตต์	
๑๐. นางสาวจิตสุภา	บริสุทธิ	แทนปศุสัตว์อำเภอจตุรพักตรพิมาน	
๑๑. นายสมชาติ	เสนาไชย	ปศุสัตว์อำเภออาจสามารถ	
๑๒. นายพงศ์สวัสดิ์	เอกอุดมชัย	ปศุสัตว์อำเภอหนองฮี	
๑๓. นางสาวประไพ	สังฆะมณี	ปศุสัตว์อำเภอสวรรณภูมิ	
๑๔. นายทรงนง	ลือโสภา	รักษาราชการแทน ปศุสัตว์อำเภอโพนทราย	
๑๕. นายนพดล	สุภัควรกุล	ปศุสัตว์อำเภอธวัชบุรี	
๑๖. นางประนอม	มิ่งขวัญ	รักษาราชการแทน ปศุสัตว์อำเภอเมืองสรวง	
๑๗. นายไวยเวทย์	พลเยี่ยม	ปศุสัตว์อำเภอพนมไพร	
๑๘. นายพิศิษฐ์	ห่มชัย	ปศุสัตว์อำเภอโพนทอง	
๑๙. นางสาวพัชริยา	เหล่าบ้านเหนือ	รักษาราชการแทน ปศุสัตว์อำเภอทุ่งเขาหลวง	
๒๐. นายดิเรก	สุดาเดช	ปศุสัตว์อำเภอศรีสมเด็จ	
๒๑. นายอานูภาพ	ชัยสงคราม	ปศุสัตว์อำเภอจังหาร	
๒๒. นายพินิจ	ไชยชาติ	ปศุสัตว์อำเภอเชียงขวัญ	
๒๓. นายอนุชา	รองสุตใจ	ปศุสัตว์อำเภอโพธิ์ชัย	
๒๔. นายชัยวัฒน์	แสนศรี	รักษาราชการแทน ปศุสัตว์อำเภอเสลภูมิ	
๒๕. นายวิรพล	คำผา	ปศุสัตว์อำเภอเมยวดี	
๒๖. นายเทเวศน์	ประดับพร	แทนปศุสัตว์อำเภอหนองพอก	

ผู้เข้าร่วมประชุม

๑. นางสาวสุมิตตา	จันทน์วิทยานนท์	นายสัตวแพทย์ปฏิบัติการ
๒. นางสาวจุฑาทพร	สังหาญ	นายสัตวแพทย์ปฏิบัติการ
๓. นางสาวศรีัญญา	แน่นนุตร	นายสัตวแพทย์ปฏิบัติการ
๔. นายศรัณย์พร	ไกรทอง	นายสัตวแพทย์ปฏิบัติการ
๕. นางสาวสรินญา	ภูมิศิลา	นายสัตวแพทย์ปฏิบัติการ
๖. นางสาวประติภา	กุลพัฒน์	นายสัตวแพทย์ปฏิบัติการ
๗. นางสาวจิตสุภา	บริสุทธิ	นายสัตวแพทย์ปฏิบัติการ
๘. นางสาวณัฐปวีณ์	วรามิตร	นายสัตวแพทย์ปฏิบัติการ
๙. นางสาวบุญญารัตน์	บุญพันธ์ุ	นายสัตวแพทย์ปฏิบัติการ
๑๐. นางสาวจิราภรณ์	สุวรรณเวียง	นายสัตวแพทย์ปฏิบัติการ
๑๑. นางสาวสุภารัตน์	สนั่นเอื้อ	นักจัดการงานทั่วไป

ผู้ไม่เข้าร่วมประชุม

-ไม่มี-

เริ่มประชุม เวลา ๑๓.๓๐ น. เป็นต้นไป

ระเบียบวาระที่ ๑ ประธานแจ้งเพื่อทราบ**๑.๑ ขอเชิญร่วมทำบุญและซื้อสินค้าราคาถูก**

ด้วยสำนักงานปศุสัตว์อำเภอเมยวดี กำหนดการทำบุญสำนักงาน ในวันที่ ๕ กันยายน ๒๕๖๗ ซึ่งในงานมีกิจกรรมการทำบุญเพื่อสมทบทุนในการวางระบบไฟฟ้าในตัวอาคาร นิมนต์พระฉันเพล มีการจำหน่ายทางบัตรเพื่อการกุศลซึ่งรางวัลใหญ่ ได้แก่ โคมแม่พันธุ์ ตู้เย็น พัดลม และของรางวัลอีกมากมาย ในงานมีการจำหน่ายสินค้าราคาถูกจากหลายภาคส่วน และภาคค้ามีการแสดงคอนเสิร์ต “วงข้าวเปลือก” เพื่อหารายได้ติดตั้งไฟฟ้าส่องสว่าง (โซล่าเซลล์) สนามหน้าที่ว่าการ จึงขอเชิญชวนทุกท่านร่วมงานบุญในวันดังกล่าว

มติที่ประชุม รับทราบ

๑.๒ ขอความร่วมมือรณรงค์งานเลี้ยงเกษียณปลดเหล่า เปียร์ บุหรี ปีที่ ๘

ด้วยจังหวัดร้อยเอ็ดแจ้งว่า สำนักงานเครือข่ายองค์กรงดเหล้าประชาสัมพันธ์รณรงค์การจัดงานเลี้ยงเกษียณปลดเหล่า เปียร์ บุหรี บุหรีไฟฟ้า เพื่อส่งเสริมให้มีสุขภาพแข็งแรง มีความพร้อมท่ามกลางสถานการณ์อบายมุขเคลื่อนเมืองที่ส่งผลมาถึงเด็กและเยาวชน โดยให้ส่วนราชการถือปฏิบัติ

มติที่ประชุม รับทราบ

ระเบียบวาระที่ ๒ รับรองรายงานการประชุม ครั้งที่ ๗/๒๕๖๗ ประจำเดือน กรกฎาคม ๒๕๖๗

-รายงานการประชุมตรวจสอบได้ทางเว็บไซต์ของสำนักงานปศุสัตว์จังหวัดร้อยเอ็ด หากต้องการเปลี่ยนแปลงแก้ไขข้อมูลแจ้งได้ทางฝ่ายบริหารทั่วไป

มติที่ประชุม รับทราบ

ระเบียบวาระที่ ๓ ฝ่ายบริหารทั่วไป

๓.๑ ประกาศรับสมัครข้าราชการพลเรือนสามัญเพื่อขึ้นบัญชีรายชื่อผู้ผ่านการกลั่นกรอง เพื่อพิจารณาแต่งตั้งให้ดำรงตำแหน่งประเภทอำนวยการของกรมปศุสัตว์

ด้วยกองการเจ้าหน้าที่ กรมปศุสัตว์ ได้ประกาศรับสมัครข้าราชการพลเรือนสามัญเพื่อขึ้นบัญชีรายชื่อผู้ผ่านการกลั่นกรองเพื่อพิจารณาแต่งตั้งให้ดำรงตำแหน่งประเภทอำนวยการของกรมปศุสัตว์ จำนวน ๙ บัญชี โดยเปิดรับสมัครตั้งแต่วันที่ ๒๖ สิงหาคม ๒๕๖๗ และปิดรับสมัครในวันที่ ๓ กันยายน ๒๕๖๗ ผู้สนใจสามารถดาวน์โหลดเอกสารการสมัครที่เว็บไซต์กองการเจ้าหน้าที่ หัวข้อข่าวประชาสัมพันธ์ มติที่ประชุม รับทราบ

๓.๒ การออกสลากกินแบ่งรัฐบาล งวดวันที่ ๑ กันยายน ๒๕๖๗ ณ อาคารหอประชุมจังหวัดร้อยเอ็ด

สำนักงานสลากกินแบ่งรัฐบาลจะดำเนินการออกรางวัลสลากกินแบ่งรัฐบาล งวดวันที่ ๑ กันยายน ๒๕๖๗ ณ อาคารหอประชุมจังหวัดร้อยเอ็ด ตั้งแต่เวลา ๑๔.๓๐ น. – ๑๖.๐๐ น. จังหวัดร้อยเอ็ดแจ้งประชาสัมพันธ์ให้ประชาชนในพื้นที่ทราบ และขอเชิญชวนร่วมรับชมการถ่ายทอดสดการออกรางวัลสลากกินแบ่งรัฐบาลในวันดังกล่าว

มติที่ประชุม รับทราบ

ระเบียบวาระที่ ๔ กลุ่มยุทธศาสตร์และสารสนเทศการปศุสัตว์

๔.๑ ฝ้าระวังพื้นที่เสี่ยงน้ำท่วมฉับพลัน

จังหวัดร้อยเอ็ดแจ้งว่าได้รับแจ้งจากสำนักงานทรัพยากรน้ำแห่งชาติ (สทนช.) ว่าได้ติดตามการคาดการณ์สภาพอากาศ พบว่ามรสุมพาดผ่านภาคเหนือ สาธารณรัฐแห่งสหภาพเมียนมา ทำให้ประเทศไทยมีฝนตกหนักถึงหนักมากบางพื้นที่ โดยขอความร่วมมือสำนักงานปศุสัตว์อำเภอจัดตั้งคับวเสปียงสัตว์ประจำอำเภอ เพื่อเตรียมรับมือช่วยเหลือเกษตรกรที่ได้รับ ความเสียหายจากน้ำท่วมฉับพลัน และดำเนินการประสานมายังกลุ่มยุทธศาสตร์และสารสนเทศการปศุสัตว์เรื่องการขอรับความช่วยเหลือด้านพืชอาหารสัตว์กับทางศูนย์วิจัยและพัฒนาอาหารสัตว์ร้อยเอ็ดต่อไป

มติที่ประชุม รับทราบ

๔.๒ งบกลาง (รองนายกรัฐมนตรี)

โครงการ : เพิ่มประสิทธิภาพโคเนื้อโคขุนด้วยพืชอาหารสัตว์คุณภาพ เพื่อพัฒนาเศรษฐกิจฐานรากที่มีมั่นคง งบประมาณ ๒,๙๕๖,๒๐๐ บาท

มติที่ประชุม รับทราบ

ระเบียบวาระที่ ๕ กลุ่มพัฒนาสุขภาพสัตว์

๕.๑ หน่วยผ่าตัดทำหมันและฉีดวัคซีนป้องกันโรคพิษสุนัขบ้าแก่สุนัขและแมว (โครงการควบคุมประชากรสัตว์) ประจำเดือน สิงหาคม ๒๕๖๗

ครั้งที่	วันที่ปฏิบัติงาน	สถานที่ปฏิบัติงาน					
		ชื่อสถานที่	หมู่ที่	บ้าน	ตำบล	อำเภอ	หมายเหตุ
๑	๕ กันยายน ๒๕๖๗	องค์การบริหารส่วนตำบลหนองแวง			หนองแวง	เมืองร้อยเอ็ด	อบต.จัดซื้อเวชภัณฑ์ด้วยตัวเอง
๒	๑๑ กันยายน ๒๕๖๗	หอประชุมเทศบาลตำบลปทุมรัตน์			บัวแดง	ปทุมรัตน์	World rabies day ๒๐๒๔

๓	๒๖ กันยายน ๒๕๖๗	โรงเรียนบ้านชี้เหล็ก	๑	ชี้เหล็ก	ชี้เหล็ก	ปทุมรัตต์	หน่วยแพทย์เคลื่อนที่ พอ.สว
---	--------------------	----------------------	---	----------	----------	-----------	-------------------------------

** เวลาปฏิบัติงาน : ๘.๓๐ - ๑๒.๐๐ น. (ลงทะเบียนให้บริการ ตั้งแต่เวลา ๘.๓๐ น. - ๑๐.๐๐ น.)

***ในการออกหน่วยแต่ละครั้ง สามารถให้บริการทำหมันสุนัข-แมว ไม่เกิน ๕๐ ตัว

และฉีดวัคซีนป้องกันโรคพิษสุนัขบ้า ๑๐๐ ตัว

มติที่ประชุม รับทราบ

๕.๒ วันป้องกันพิษสุนัขบ้าโลก ปี พ.ศ. ๒๕๖๗ (World rabies day ๒๐๒๔)



มติที่ประชุม รับทราบ

๕.๓ โครงการสร้างเขตพื้นที่ปลอดโรคพิษสุนัขบ้า ประจำปี พ.ศ. ๒๕๖๗

อำเภอ	เทศบาล/อบต	ผลการดำเนินงาน			
		รวบรวมผลงานเพื่อ ขอรับการประเมินและ รับรองเป็นพื้นที่ปลอด โรคพิษสุนัขบ้า ระดับท้องถิ่น	พื้นที่ปลอดโรคพิษ สุนัขบ้าระดับท้องถิ่น	ขอรับการประเมินและ รับรองเป็นพื้นที่ปลอดโรค พิษสุนัขบ้าระดับอำเภอ	พื้นที่ปลอดโรคพิษ สุนัขบ้าระดับอำเภอ
1. เมืองสรวง	เทศบาลตำบลคูเมือง เทศบาลตำบลหนองหิน เทศบาลตำบลกกกุง เทศบาลตำบลเมืองสรวง		/		/
2. ปทุมรัตต์	เทศบาลตำบลปทุมรัตต์		/		
3. เมืองร้อยเอ็ด	เทศบาลเมืองร้อยเอ็ด	/			
4. ศรีสมเด็จ	อบต.โพธิ์สัย	/			

มติที่ประชุม รับทราบ

๕.๔ ประชุมคณะกรรมการศูนย์ป้องกันและแก้ไขปัญหาโรคพิษสุนัขบ้า จังหวัดร้อยเอ็ด ครั้งที่ ๑/๒๕๖๗ และคณะกรรมการประเมินและรับรองพื้นที่ปลอดโรคพิษสุนัขบ้าระดับอำเภอ


- ในวันศุกร์ ที่ ๒๓ สิงหาคม ๒๕๖๗ เวลา ๐๙.๓๐ น. ณ ห้องประชุม ชั้น ๒ สำนักงานปศุสัตว์จังหวัดร้อยเอ็ด



เอกสารประกอบการประชุม

มติที่ประชุม รับทราบ

๕.๕ รายงานผลการฉีดวัคซีนป้องกันโรคพิษสุนัขบ้าขององค์กรปกครองส่วนท้องถิ่น จำนวน ๒๐๑ แห่ง ประจำปีงบประมาณ พ.ศ. ๒๕๖๗

แผนการดำเนินงาน	ผลการดำเนินงาน (แห่ง)	เป้าหมาย	รายงานผลการดำเนินงาน
การจัดซื้อวัคซีน - จัดซื้อวัคซีนแล้ว - อยู่ระหว่างการจัดซื้อวัคซีน - ยังไม่จัดซื้อวัคซีน	168 33 0	ทุก อปท. ฉีดวัคซีนให้สุนัขและแมวในพื้นที่อย่างน้อย 80%	แจ้ง อปท. ภายในพื้นที่เร่งรัดการฉีดวัคซีนและรายงานผลผ่านทาง QR - code ภายใน 7 กันยายน 2567  สีเหลือง : อปท.ที่ยังดำเนินการไม่แล้วเสร็จ
การฉีดวัคซีน - ฉีดวัคซีนแล้ว - อยู่ระหว่างการฉีดวัคซีน	153 48		

มติที่ประชุม รับทราบ

๕.๖ การประกวด Thailand rabies awards ๒๐๒๔

องค์การปกครองส่วนท้องถิ่นที่เป็นตัวแทนระดับจังหวัด ดังนี้

- ระดับเทศบาล ได้แก่ เทศบาลเมืองร้อยเอ็ด อ.เมืองร้อยเอ็ด
- ระดับองค์การบริหารส่วนตำบล ได้แก่ อบต.หนองหมื่นถ่าน อ.อาจสามารถ

ผลการประกวดเพื่อหาตัวแทนในระดับพื้นที่ปศุสัตว์เขต ๔



มติที่ประชุม รับทราบ

๕.๗ กำหนดวันรับไนโตรเจน ประจำเดือน กันยายน ๒๕๖๗

- วันที่ ๓ กันยายน ๒๕๖๗ เวลา ๙.๐๐ - ๑๒.๐๐

มติที่ประชุม รับทราบ

๕.๘ ผลการรายงานข้อมูลผสมเทียมผ่านระบบ AIDM ข้อมูล ณ วันที่ ๒๔ กรกฎาคม ๒๕๖๗

อำเภอ	บริการผสมเทียมปศุสัตว์				จำนวนสัตว์ที่ตั้งท้องจากการผสมเทียม				จำนวนสัตว์พันธุ์ดีที่ได้จากการผสมเทียม			
	โคนเนื้อ (เป้าหมาย)	จำนวนที่ ได้	กระบือ (เป้าหมาย)	จำนวน ที่ได้	โคนเนื้อ (เป้าหมาย)	จำนวน ที่ได้	กระบือ (เป้าหมาย)	จำนวน ที่ได้	โคนเนื้อ (เป้าหมาย)	จำนวน ที่ได้	กระบือ (เป้าหมาย)	จำนวน ที่ได้
จตุรพักตรพิมาน	210	222	25	258	190	128	20	64	180	0	19	0
จันทรา	160	150	12	11	100	125	8	11	90	97	7	7
ทุ่งเขาหลวง	160	160	20	20	100	151	10	20	90	90	9	9
ธวัชบุรี	280	154	25	38	200	127	20	32	190	41	19	0
ปทุมรัตน์	250	256	20	20	150	157	10	20	140	140	9	13
พนมไพร	220	218	20	11	160	218	9	11	150	46	8	6
ศรีสมเด็จ	185	259	20	25	125	221	15	23	115	115	14	14
สุวรรณภูมิ	210	165	20	0	150	117	12	0	140	39	11	0
หนองพอก	210	163	20	15	100	142	15	12	95	37	14	0
หนองฮี	160	141	20	12	95	125	8	8	90	40	7	1

อำเภอ	บริการผสมเทียมปศุสัตว์				จำนวนสัตว์ที่ตั้งท้องจากการผสมเทียม				จำนวนสัตว์พันธุ์ที่ได้จากการผสมเทียม			
	โคเนื้อ (เป้าหมาย)	จำนวน ที่ได้	กระบือ (เป้าหมาย)	จำนวน ที่ได้	โคเนื้อ (เป้าหมาย)	จำนวนที่ ได้	กระบือ (เป้าหมาย)	จำนวน ที่ได้	โคเนื้อ (เป้าหมาย)	จำนวนที่ ได้	กระบือ (เป้าหมาย)	จำนวน ที่ได้
อาจสามารถ	280	268	20	30	180	257	15	30	165	64	14	7
เกษตรวิสัย	280	93	25	27	180	89	18	27	165	92	17	27
เชียงขวัญ	110	111	19	18	85	85	8	9	80	82	7	7
เมยวดี	110	63	16	17	65	63	8	17	50	35	7	5
เมืองร้อยเอ็ด	210	225	20	12	160	188	12	12	150	152	11	11
เมืองสรวง	160	39	20	20	100	30	12	11	90	36	11	10
เสลภูมิ	210	151	25	19	160	77	18	9	150	3	17	0
โพธิ์ชัย	110	111	16	19	40	97	14	16	35	0	13	0
โพนทราย	110	111	12	12	40	49	8	6	35	0	7	0
โพนทอง	175	158	25	17	90	138	20	17	80	54	19	0
รวม	3800	3207	400	601	2470	2567	260	355	2280	1163	240	117

- สำหรับอำเภอที่ยังรายงานข้อมูลไม่แล้วเสร็จ ขอให้เจ้าหน้าที่ผสมเทียมเร่งดำเนินการรายงานข้อมูลให้แล้วเสร็จภายใน ๑๕ ก.ย. ๒๕๖๗

มติที่ประชุม รับทราบ

๕.๙ ขอความอนุเคราะห์เก็บตัวอย่างเก็บตัวอย่างเลือดม้าภายใต้โครงการสร้างสถานภาพการปลอดโรคโลหิตจางในม้า (EIA)

- ขอความอนุเคราะห์เก็บตัวอย่างเลือดม้าภายใต้โครงการสร้างสถานะภาพปลอดโรคโลหิตจางในม้า ประจำปีงบประมาณ พ.ศ. ๒๕๖๗ – ๒๕๖๙
- โรคติดเชื้อไวรัสที่ทำให้เกิดความเสียหายทั้งต่อสัตว์และเกษตรกรผู้เลี้ยงเป็นอย่างดี
- เมื่อตรวจพบโรคแล้วต้องแจ้งกรมปศุสัตว์ตามพระราชบัญญัติโรคระบาดสัตว์ พ.ศ. ๒๕๕๘
- โรคที่มีความสำคัญในม้า ลา ล่อ เนื่องจากเป็นโรคที่ส่งผลต่อสมรรถภาพของร่างกายสัตว์ ไม่มีวัคซีนสำหรับฉีดป้องกันและควบคุมโรค มีระยะฟักตัวของโรคนานและไม่แน่นอน สัตว์ที่ติดเชื้อจะเป็นแหล่งรังโรคได้ตลอดชีวิต และไม่สามารถรักษาให้หายได้

แผนการดำเนินการเก็บตัวอย่างซีรัมม้าในพื้นที่

อำเภอ	ตัวอย่างสุ่มเก็บ	ตัวอย่างจากสมาคมกีฬาขี่ม้าแห่งประเทศไทย / สมาคมกีฬาขี่ม้าโปโล
เมืองร้อยเอ็ด	15	20
ทุ่งเขาหลวง	15	0
พนมไพร	8	0
ศรีสมเด็จ	4	0
จตุรพักตรพิมาน	10	0
รวม	52	20

การดำเนินการเก็บตัวอย่างซีรัมม้าในพื้นที่

- เก็บตัวอย่างซีรัมม้าในพื้นที่
- ระบุรหัสส่งตัวอย่าง “C๓๐๑ สร้างสถานภาพปลอดโรคโลหิตจางติดเชื่อในม้า (EIA)”
- ส่งตัวอย่างที่กลุ่มพัฒนาสุขภาพสัตว์
- ภายในวันที่ ๓๐ สิงหาคม ๒๕๖๗
- มติที่ประชุม รับทราบ

๕.๑๐ ผลการดำเนินงานการตรวจสอบห้องเย็น ประจำปี ๒๕๖๗ จำนวน ๔๙ แห่ง ๑๓ อำเภอ

๑. เข้าตรวจสอบสถานที่พักเก็บซากสัตว์ (ห้องเย็น) ในจังหวัดร้อยเอ็ด
 - ระยะเวลา ดำเนินการ : เม.ย. - ก.ย. ๒๕๖๗
 - เป้าหมายจำนวน ๔๙ แห่ง ๑๓ อำเภอ
 - ผลการดำเนินงาน
 - ไม่พบการกระทำความผิด ไม่มีการอายัดของกลาง และมีเอกสารแสดงแหล่งที่มาของซากสัตว์ (ใบเคลื่อนย้าย/ใบ cer) จำนวน ๔๘ แห่ง
 - พบการกระทำความผิด จำนวน ๑ แห่ง ได้แก่ ห้องเย็นโอเล่ปลาทะเล ๕๕ ต.ในเมือง อ.เมือง จ.ร้อยเอ็ด ตรวจพบซากสัตว์ชนิด ตีควายนำเข้าจากต่างประเทศ ซึ่งส่งสัยการลักลอบนำเข้าโดยไม่ได้รับอนุญาต จำนวน ๒๐ กิโลกรัม
 - เจ้าหน้าที่ได้ทำการอายัดซากสัตว์ดังกล่าวไว้
 - ตรวจสอบเอกสารการนำเข้า พร้อมลงบันทึกประจำวันไว้เป็นหลักฐานในการตรวจสอบที่ สภ.เมืองร้อยเอ็ด ในวันที่ ๑๕ ก.ค. ๖๗ และภายใน ๑๕ วัน ให้ผู้ประกอบการนำเอกสารที่เกี่ยวข้องยื่นอุทธรณ์ในวันที่ ๑ ส.ค. ๖๗
 - ในวันที่ ๑ ส.ค. ๖๗
 - ผู้ประกอบการได้ยื่นอุทธรณ์ นำหลักฐานที่เกี่ยวข้อง มาแสดงแก่เจ้าหน้าที่ ณ สำนักงานปศุสัตว์จังหวัดร้อยเอ็ด
 - ผลการยื่นอุทธรณ์ ไม่พบการแสดงหลักฐานแหล่งที่มาของซาก ตีควาย ดังกล่าว
 - เจ้าหน้าที่ ได้ทำการบันทึกคำให้การผู้กระทำความผิด และเปรียบเทียบความผิดตามมาตรา ๓๔ ของ พระราชบัญญัติโรคระบาดสัตว์ พ.ศ. ๒๕๕๘

- และได้ให้คำแนะนำในเรื่องการเคลื่อนย้าย สัตว์และซากสัตว์อย่างถูกต้องตามพระราชบัญญัติโรคระบาดสัตว์ พ.ศ. ๒๕๕๘

๒. ให้คำแนะนำชี้แจงและทำความเข้าใจแก่ผู้ประกอบการสถานที่พักซากสัตว์(ห้องเย็น)

- ระยะเวลา ดำเนินการ : เม.ย. - ก.ย. ๒๕๖๗
- เป้าหมายจำนวน ๔๙ แห่ง ๑๓ อำเภอ
- ผลการดำเนินงาน
 - ให้ความรู้แนวทางการดำเนินการตรวจห้องเย็นและกฎหมายที่เกี่ยวข้องกับการประกอบการค้าสัตว์และสินค้าปศุสัตว์
 - พรบ.โรคระบาดสัตว์ ๒๕๕๘
 - พรบ.ควบคุมการฆ่าสัตว์เพื่อการจำหน่ายเนื้อสัตว์ ๒๕๕๙

๓. ในวันที่ ๒๒ ส.ค. ๖๗

- ปศุสัตว์เขต ๔ ได้ลงพื้นที่ตรวจติดตามสถานที่พักซากสัตว์ (ห้องเย็น) และสถานที่จำหน่ายอาหาร (Food Service) ในพื้นที่อำเภอสุวรรณภูมิ จังหวัดร้อยเอ็ด จำนวน ๑ แห่ง ได้แก่
- มิกนี้อย่างหมู่กระทะ ๔๙๙ หมู่ ๒๐ ตำบลสระคู อำเภอสุวรรณภูมิ จังหวัดร้อยเอ็ด
- จากการตรวจสอบ ไม่พบการกระทำผิดตามกฎหมาย ตามพระราชบัญญัติโรคระบาดสัตว์ พ.ศ. ๒๕๕๘
- และทางเจ้าหน้าที่ ได้แจ้งข้อบกพร่อง และข้อเสนอแนะของห้องเย็น เพื่อแก้ไขปรับปรุงภายใน วันที่ ๒๙ สิงหาคม ๒๕๖๗
- ผลการแก้ไขข้อบกพร่อง ผู้ประกอบการได้ดำเนินการแก้ไขตามข้อบกพร่องที่ได้คอมเม้น

มติที่ประชุม รับทราบ

๕.๑๑ สถานการณ์โรคระบาดในสุกร จ.ร้อยเอ็ด

- จังหวัดร้อยเอ็ด พบโรคระบาดในสุกร
 - จำนวนเกษตรกรทั้งหมด ๓๔ ราย
 - จำนวนสุกรที่ถูกทำลาย ทั้งหมด ๗๔๓ ตัว
 - เป็นจำนวนเงินชดเชย ๒,๙๒๒,๓๒๒ บาท
 - ชดเชย ๗๕ % เป็นจำนวนเงิน ๒,๑๙๑,๗๔๑.๕๐ บาท
- พบโรคระบาดล่าสุดเมื่อวันที่ ๑๓ ส.ค. ๖๗ จำนวน ๕ ราย จำนวน ๗๔ ตัว
 - อ.เมืองสรวง
 - อ.สุวรรณ
 - อ.อาจสามารถ
 - อ.เสลภูมิ
- หลังจากวันที่ ๑๓ ส.ค. ๖๗ เป็นต้นมา ยังไม่พบการรายงานสุกรป่วยตายผิดปกติสงสัยโรคระบาด เป็นเวลา ๒ สัปดาห์
- ในรอบๆรัศมี ๕ กม.ของจุดเกิดโรค ไม่พบการรายงานสุกรป่วยตายผิดปกติสงสัยโรคระบาดและไม่พบสุกรที่อยู่รอบๆรัศมี ๕ กม.ของจุดเกิดโรค

ประกาศเขตโรคระบาดโรคพรีอาร์อาร์เอส ในจังหวัดร้อยเอ็ด

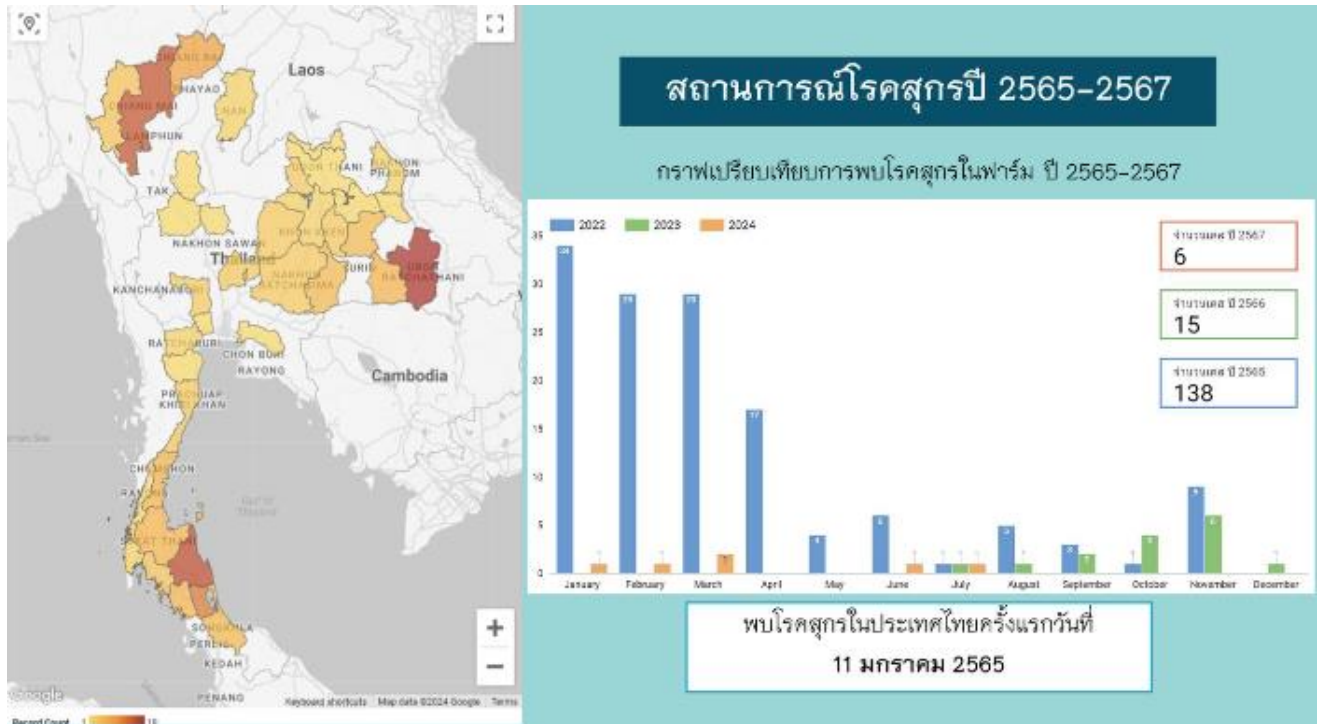
- ประกาศเขตโรคระบาดโรคพือาร์อาร์เอส ในจังหวัดร้อยเอ็ด ประจำปี ๒๕๖๗

ประกาศเขตโรคระบาด PRRS ตั้งแต่วันที่ 17 มิ.ย. 67 - 13 ส.ค. 67			
จุดที่	วันที่พบ	พื้นที่	การดำเนินการ
0	18-ธ.ค.-66	หมู่ 1 บ้านหนองทัพไทย ต.หนองทัพไทย อ.พนมไพร จ.ร้อยเอ็ด	ประกาศเขตโรคระบาดชั่วคราว 18 ธ.ค. 66 - 16 ม.ค. 67
1	17-มิ.ย.-67	หมู่ที่ 6 บ้านโนนทราย ต.สระแก้ว อ.พนมไพร	ประกาศเขตโรคระบาดชั่วคราว 17 มิ.ย. - 16 ก.ค. 67
2	19-มิ.ย.-67	หมู่ที่ 10 บ้านศาลา ต.อาจสามารถ อ.อาจสามารถ	ประกาศเขตโรคระบาดชั่วคราว 19 มิ.ย. - 18 ก.ค. 67
3	19-มิ.ย.-67	หมู่ที่ 12 บ้านยางน้อย ต.หนองขาม อ.อาจสามารถ อ.อาจสามารถ	ประกาศเขตโรคระบาดชั่วคราว 19 มิ.ย. - 18 ก.ค. 67
4	27-มิ.ย.-67	หมู่ที่ 11บ้านหัวฝ้าย ต.ช้างเผือก อ.สุวรรณภูมิ	ประกาศเขตโรคระบาดชั่วคราว 27 มิ.ย. - 26 ก.ค. 67
5	1-ก.ค.-67	หมู่ที่ 2 บ้านแวง ต.หนองขาม อ.อาจสามารถ	ประกาศเขตโรคระบาดชั่วคราว 1 ก.ค. - 30 ก.ค. 67
6	4-ก.ค.-67	หมู่ที่ 10 บ้านมะกอก ต.หนองหินแก่น อ.อาจสามารถ	ประกาศเขตโรคระบาดชั่วคราว 4 ก.ค. - 3 ส.ค. 67
7	4-ก.ค.-67	หมู่ที่ 5 บ้านหัวนา ต.บ้านแจ้ง อ.อาจสามารถ	ประกาศเขตโรคระบาดชั่วคราว 4 ก.ค. - 3 ส.ค. 67
8	8-ก.ค.-67	หมู่ที่ 16 บ้านน้ำพระทัย ต.หนองขาม อ.อาจสามารถ	ประกาศเขตโรคระบาดชั่วคราว 8 ก.ค. - 7 ส.ค. 67
9	8-ก.ค.-67	หมู่ที่ 6 บ้านหนองยาง ต.หนองขาม อ.อาจสามารถ	ประกาศเขตโรคระบาดชั่วคราว 8 ก.ค. - 7 ส.ค. 67
10	12-ก.ค.-67	หมู่ที่ 9 บ้านแมต ต.หนอง อ.อาจสามารถ	ประกาศเขตโรคระบาดชั่วคราว 12 ก.ค. - 11 ส.ค. 67
11	12-ก.ค.-67	หมู่ที่ 11 บ้านเขม ต.หนองหินแก่น อ.อาจสามารถ	ประกาศเขตโรคระบาดชั่วคราว 12 ก.ค. - 11 ส.ค. 67
12	23-ก.ค.-67	หมู่ที่ 3 บ้านโนนยาง ต.บ้านแจ้ง อ.อาจสามารถ	ประกาศเขตโรคระบาดชั่วคราว 23 ก.ค. - 22 ส.ค. 67
13	23-ก.ค.-67	หมู่ที่ 8 บ้านโนนขาม ต.บ้านแจ้ง อ.อาจสามารถ	ประกาศเขตโรคระบาดชั่วคราว 23 ก.ค. - 22 ส.ค. 67
14	23-ก.ค.-67	หมู่ที่ 10 บ้านน้ำเที่ยง ต.นางาม อ.เสลภูมิ	ประกาศเขตโรคระบาดชั่วคราว 23 ก.ค. - 22 ส.ค. 67
15	26-ก.ค.-67	หมู่ที่ 14 บ้านใหม่พัฒนา ต.อาจสามารถ อ.อาจสามารถ	ประกาศเขตโรคระบาดชั่วคราว 26 ก.ค. - 25 ส.ค. 67
16	26-ก.ค.-67	หมู่ที่ 7 บ้านนันทสิทธิ์ ต.หนอง อ.อาจสามารถ	ประกาศเขตโรคระบาดชั่วคราว 26 ก.ค. - 25 ส.ค. 67
17	13-ส.ค.-67	หมู่ที่ 16 บ้านดอนกลาง ต.อาจสามารถ อ.อาจสามารถ	ประกาศเขตโรคระบาดชั่วคราว 13 ส.ค. 67 - 12 ก.ย. 67
18	13-ส.ค.-67	หมู่ที่ 2 บ้านกุดแซ่ ต.นางาม อ.เสลภูมิ	ประกาศเขตโรคระบาดชั่วคราว 13 ส.ค. 67 - 12 ก.ย. 67
19	13-ส.ค.-67	หมู่ที่ 10 บ้านน้ำเที่ยง ต.นางาม อ.เสลภูมิ	ประกาศเขตโรคระบาดชั่วคราว 13 ส.ค. 67 - 12 ก.ย. 67
20	13-ส.ค.-67	หมู่ที่ 5 บ้านป่าแกม ต.หนองหิน อ.เมืองสรวง	ประกาศเขตโรคระบาดชั่วคราว 13 ส.ค. 67 - 12 ก.ย. 67
21	13-ส.ค.-67	หมู่ที่ 2 บ้านผือไต่ ต.ทุ่งศรีเมือง อ.สุวรรณภูมิ	ประกาศเขตโรคระบาดชั่วคราว 13 ส.ค. 67 - 12 ก.ย. 67

- จำนวน ๒๑ จุด ๕ อำเภอ
- อ.พนมไพร จำนวน ๑ จุด
- อ.สุวรรณภูมิ จำนวน ๒ จุด
- อ.เมืองสรวง จำนวน ๑ จุด
- อ.เสลภูมิ จำนวน ๓ จุด
- อ.อาจสามารถ จำนวน ๑๔ จุด

มติที่ประชุม รับทราบ

๕.๑๒ สถานการณ์โรคอหิวาต์แอฟริกาในสุกร



- ประเทศไทยรายงานการตรวจพบโรคอหิวาต์แอฟริกาในสุกรครั้งแรกในเดือนมกราคม พ.ศ. ๒๕๖๕ และ จากกิจกรรมการเฝ้าระวังโรคพบว่าในปี พ.ศ. ๒๕๖๕ พบการระบาดสะสมทั้งหมด ๓๕ จังหวัด รวมเป็น ๑๓๘ ครั้ง
- กิจกรรมการเฝ้าระวังโรค ทำให้ในปี พ.ศ. ๒๕๖๖ พบฟาร์มสุกรสงสัยตามนิยามโรคในพื้นที่ ๔ จังหวัด คือ เชียงใหม่ เชียงราย แม่ฮ่องสอน และ นครศรีธรรมราช รวมเป็นจำนวน ๑๕ ครั้ง และ ในปี พ.ศ. ๒๕๖๗ พบฟาร์มสุกรสงสัยตามนิยาม โรคในพื้นที่ ๓ จังหวัด เชียงใหม่ นครศรีธรรมราช และสุโขทัย รวมเป็นจำนวน ๖ ครั้ง
- ปัจจุบันเกษตรกรผู้เลี้ยงสุกรได้เริ่มกลับมาลงเลี้ยงสุกรใหม่ และมีปัจจัยการเกิดการอุบัติซ้ำของโรค ทำให้สถานการณ์การเกิดโรคอหิวาต์แอฟริกาในสุกรมีแนวโน้มที่จะเพิ่มมากขึ้น กรมปศุสัตว์จึงได้ ดำเนินมาตรการและกิจกรรมการเฝ้าระวังโรคทั้งเชิงรุกและเชิงรับอย่างต่อเนื่อง

มาตรการในการควบคุมโรคอหิวาต์แอฟริกาในสุกร

กรมปศุสัตว์ได้ดำเนินมาตรการและกิจกรรมการเฝ้าระวังโรคทั้งเชิงรุกและเชิงรับอย่างต่อเนื่อง โดยการเฝ้าระวังโรคเชิงรับและเชิงรุก ดังนี้

๑. อบรมให้ความรู้แก่เจ้าหน้าที่และเกษตรกรเพื่อให้มีองค์ความรู้เรื่องโรค เข้าใจลักษณะอาการและวิธีการเพื่อให้สามารถตรวจจับโรคในฟาร์มตามนิยามโรคอหิวาต์แอฟริกาในสุกร และแจ้งสำนักงานปศุสัตว์อำเภอ สำนักงานปศุสัตว์จังหวัด

๒. กิจกรรมการตรวจเยี่ยมฟาร์มและรายงานทุกสัปดาห์ และตรวจทางห้องปฏิบัติการ ทั้งในฟาร์ม โรงฆ่าสัตว์ และ ด่านกักกันสัตว์ ทั้งในภาวะปกติโดยการสุ่มตรวจเป็นประจำทุกเดือน ตามโครงการเฝ้าระวังโรคอหิวาต์แอฟริกาในสุกร

ด่วนที่สุด **บันทึกข้อความ**

ส่วนราชการ : กรมปศุสัตว์ สำนักงานปศุสัตว์จังหวัดและปศุสัตว์ในสังกัด โทร. ๐ ๒๖๒๓-๕๑๑๑ ต่อ ๕๑๑๑
 ที่ กษ ๐๖๑๐.๐๕/ว ๑๕๖๓๒ วันที่ ๘ สิงหาคม ๒๕๖๖

เรื่อง : เฝ้าระวังการระบาด และควบคุมโรคอหิวาต์แอฟริกาในสุกร ในช่วงระยะเวลาที่มีความเสี่ยงของการเกิดโรคระบาด และแนวทางการควบคุมโรคที่แนะนำ

เขียน : ปศุสัตว์จังหวัด ๗๗ จังหวัด

ตามหนังสือที่ กษ ๐610.05/ว 15302 ลงวันที่ 8 สิงหาคม 2566

เรื่อง เฝ้าระวังมาตรการเฝ้าระวัง และควบคุมโรคอหิวาต์แอฟริกาในสุกร ในช่วงเวลาที่มีความเสี่ยงของการเกิดโรคระบาด และแนวทางการขอคำชดเชยทำลายสัตว์

๑. เฝ้าระวังการขึ้นทะเบียนเกษตรกรผู้เลี้ยงสุกรในพื้นที่ในระบบทะเบียนเกษตรกรผู้เลี้ยงสัตว์ (DLD e-Regist)

๒. ดำเนินการเฝ้าระวังโรค ในพื้นที่ที่รับผิดชอบ โดยร่วมมือกับเครือข่ายในพื้นที่ หากพบสุกรหรือหมูป่วยหรือตายผิดปกติหรือพบสุกรป่วยมีลักษณะอาการตามนิยามโรคอหิวาต์แอฟริกาในสุกร ให้ดำเนินการสอบสวนโรคในเบื้องต้นโดยด่วน

๓. ดำเนินการเก็บตัวอย่างเพื่อการวินิจฉัยโดยให้เหมาะสมกับชนิดของโรคที่สงสัย จากสุกรหรือหมูป่วย หรือซากสุกรหรือซากหมูป่า โดยขั้นตอนการเก็บตัวอย่างให้เป็นไปตามหลักวิชาการและป้องกันไม่ให้เกิดการปนเปื้อนของเชื้อในสิ่งแวดล้อม

๔. กรณีพบผลบวกต่อโรคอหิวาต์แอฟริกาในสุกร ให้ดำเนินการควบคุมโรค ดังนี้

๔.๑ สังกักสุกรและหมูป่าภายในสถานที่เกิดโรค และให้ดำเนินการแยกสุกรป่วยจากสุกรที่มีอาการปกติ

๔.๒ ให้ดำเนินการทำลายสัตว์ที่แสดงอาการตามนิยามของโรคอหิวาต์แอฟริกาในสุกร หรือมีผลตรวจทางห้องปฏิบัติการของกรมปศุสัตว์ยืนยันว่าเป็นโรคอหิวาต์แอฟริกาในสุกร หรือโรคระบาดสัตว์อื่น ๆ ตามพระราชบัญญัติโรคระบาดสัตว์ พ.ศ. ๒๕๕๘ หรือสัตว์หรือซากสัตว์ที่เป็นพาหะของโรค ตามหลักเกณฑ์และวิธีการที่อธิบดีประกาศกำหนด ทั้งนี้ให้ชดเชยราคาแก่เจ้าของสัตว์ไม่ต่ำกว่าสามในสี่ของราคาสัตว์หรือซากสัตว์ซึ่งอาจจะขายได้ในตลาดท้องถิ่นก่อนเกิดโรคระบาดตามหลักเกณฑ์และวิธีการที่กำหนดในกฎกระทรวงกำหนดค่าชดเชยราคาสัตว์ที่ถูกทำลายอันเนื่องมาจากโรคระบาดหรือมีเหตุอันควรสงสัยว่าเป็นโรคระบาดหรือสัตว์หรือซากสัตว์ที่เป็นพาหะของโรคระบาด พ.ศ.๒๕๖๐ โดยให้ศึกษาแนวทางปฏิบัติและตัวอย่างเอกสาร ตามเอกสารที่แนบมาพร้อมนี้

๔.๓ ทำความสะอาดพื้นที่เลี้ยงสัตว์ ด้วยการฉีดพ่นยาฆ่าเชื้อในบริเวณที่พบสุกรป่วยตายรวมทั้งบริเวณใกล้เคียง ทั้งนี้ ให้คำนึงถึงคุณภาพและประสิทธิภาพของการฆ่าเชื้อโรค ทั้งการผสมยาฆ่าเชื้อในอัตราส่วนที่กำหนดและการฉีดพ่นยาฆ่าเชื้ออย่างถูกต้องโดยพ่นให้เปียกชุ่ม

๔.๔ ประกาศเขตโรคระบาดสัตว์ชั่วคราวเพื่อควบคุมไม่ให้เกิดเคลื่อนย้ายสุกรหรือหมูป่าภายในเขตประกาศข้างต้น และเข้า ออก หรือผ่าน พื้นที่เขตประกาศ โดยคำนึงถึงกฎเกณฑ์ที่เกี่ยวข้อง

๔.๕ ดำเนินการสอบสวนโรค เน้นการหาฟาร์มหรือสัตว์ป่วยเพิ่มเติม ทั้งการตรวจสอบย้อนกลับ และตรวจสอบการนำสัตว์จากฟาร์มไปพื้นที่อื่น และประเมินสถานการณ์เกิดโรค เพื่อนำข้อมูลมาพิจารณา กำหนดมาตรการการควบคุมโรคที่เหมาะสม

๔.๖ เฝ้าระวังและค้นหาโรคเพิ่มเติมในรัศมี ๕ กิโลเมตร รอบจุดที่พบสุกรหรือหมูป่าป่วยหรือตายด้วยโรคอหิวาต์แอฟริกาในสุกร จะต้องมีการตรวจเยี่ยมเกษตรกรผู้เลี้ยงสุกรและหมูป่าทุกราย (เคาะประตูบ้าน) โดยให้ระดมทรัพยากรนำโรคจากเจ้าหน้าที่

๔.๗ ประชาสัมพันธ์สร้างความรู้เกี่ยวกับโรคอหิวาต์แอฟริกาในสุกร และให้คำแนะนำกับเกษตรกร

๔.๘ รายงานให้สำนักควบคุม ป้องกัน และบำบัดโรคสัตว์ให้ทราบทันทีหากพบสุกรป่วยหรือตายด้วยโรคอหิวาต์แอฟริกาในสุกร ผ่านสำนักงานปศุสัตว์เขต

มติที่ประชุม รับประทาน

๕.๑๓ สถานการณ์โรคระบาดในสัตว์ปีก

- สถานการณ์โรคไข้หวัดนกในประเทศกัมพูชา
 - เมื่อวันที่ ๓ สิงหาคม ๒๕๖๗
 - พบผู้ป่วยเป็นรายที่ ๙ ของปี
 - เด็กหญิง อายุ ๑๖ ปี
 - อยู่ที่ จ.สวายเรียง ทางตะวันออกเฉียงใต้ของประเทศกัมพูชา
 - มีผลบวกต่อเชื้อไวรัส H๕N

กรมปศุสัตว์เน้นย้ำมาตรการเฝ้าระวังและป้องกันโรคระบาดสัตว์ปีก

๑. เข้มงวดมาตรการเฝ้าระวังเชิงรุก (Active surveillance) การเก็บตัวอย่างตามแผน พร้อมทั้งฉีดพ่นน้ำยาฆ่าเชื้อโรค ในพื้นที่เสี่ยง และพื้นที่ใกล้เคียง รวมถึงพื้นที่ติดแนวชายแดน และพื้นที่ใกล้แก๊งอพยพ/นกอพยพธรรมชาติ

๒. ประสานงานกับหน่วยงานที่เกี่ยวข้องเพื่อร่วมมือในการเฝ้าระวังและป้องกันโรค โดยเฉพาะสำนักงานสาธารณสุขจังหวัด หน่วยงานในกระทรวงทรัพยากรธรรมชาติและสิ่งแวดล้อม หน่วยงานปกครอง และองค์กรปกครองส่วนท้องถิ่นต่างๆ

๓. หากพบสัตว์ปีกป่วยตายผิดปกติ สามารถแจ้งอาสาปศุสัตว์ อาสาสมัครสาธารณสุขประจำหมู่บ้าน ปศุสัตว์อำเภอปศุสัตว์จังหวัด กำนัน หรือผู้ใหญ่บ้าน อย่างเร่งด่วน หรือแจ้งผ่านสายด่วนกรมปศุสัตว์ โทร. ๐๖ ๓๒๒๕ ๖๘๘๘ หรือที่แอปพลิเคชัน DLD ๔.๐ กรณีไม่พบสัตว์ปีกป่วยตายให้รายงาน Zero report เป็นประจำทุกวัน

๔. ให้ด่านกักกันสัตว์ร่วมกับหน่วยงานที่รับผิดชอบตามแนวชายแดน ตรวจสอบ ตรวจค้น ผู้ที่เดินทางเข้าประเทศอย่างละเอียดว่ามีการลักลอบนำสัตว์ หรือซากสัตว์ปีกเข้าราชอาณาจักรไทยหรือไม่ หากพบการกระทำผิดให้จับกุมดำเนินคดี ยึดอายัดของกลาง เพื่อทำการตรวจพิสูจน์ หากพบว่าเป็นโรคระบาด หรือพาหะของโรคระบาด หรือสงสัยโรคระบาด ให้ทำลายตามกฎหมายว่าด้วยโรคระบาดสัตว์

๕. ให้เจ้าหน้าที่ด่านกักกันสัตว์ตั้งจุดพ่นน้ำยาฆ่าเชื้อในบริเวณจุดผ่านแดนระหว่างประเทศ โดยให้พ่นยาฆ่าเชื้อยานพาหนะทุกคันที่สงสัยว่ามีการปนเปื้อนเชื้อโรค โดยเฉพาะอย่างยิ่งรถบรรทุกสัตว์ หรือซากสัตว์ปีก ให้ฉีดพ่นให้เปียกชุ่ม

๖. ระวังการนำเข้าสัตว์ และซากสัตว์ปีกจากประเทศที่มีการรายงานพบการระบาดของ โรคใช้วัตถุดิบเข้ามายังราชอาณาจักรไทย

๗. ประชาสัมพันธ์ให้ความรู้ ความเข้าใจเกี่ยวกับโรคระบาดในสัตว์ปีก แก่ประชาชนที่อาศัยอยู่บริเวณตามแนวชายแดน ตลอดจนผู้ที่เดินทางเข้า-ออกราชอาณาจักรไทย และขอความร่วมมือในการแจ้งเบาะแสการลักลอบนำเข้าสัตว์ และซากสัตว์ปีกเข้าราชอาณาจักรไทย

ด่วนที่สุด

ที่ กษ ๐๖๑๐.๐๘/ว ๐๖๓๐๓

กรมปศุสัตว์
ถนนพญาไท กทม.๑๐๕๐๐

๓ สิงหาคม ๒๕๖๗

เรื่อง เน้นย้ำมาตรการเฝ้าระวังและป้องกันโรคระบาดสัตว์ปีก (๗/๒๕๖๗)
เรียน ผู้ว่าราชการจังหวัด ๓๖ จังหวัด

ด้วยกระทรวงสาธารณสุขได้ออกแถลงการณ์ยืนยันพบผู้ติดเชื้อโรคหวัด H5N1 ในเด็กหญิงวัย ๑๒ ปี จากจังหวัดวราวุธ ทางตะวันออกเฉียงใต้ของประเทศไทย เมื่อวันที่ ๓ สิงหาคม ๒๕๖๗ เป็นวันที่ ๔ โดยผลการตรวจหาเชื้อผู้ติดเชื้อจากสถาบันสาธารณสุขแห่งชาติ พบว่าเด็กหญิงนี้มีผลบวกต่อเชื้อไวรัส H5N1 ซึ่งยังไม่พบมีการหมักและกำลังได้รับการดูแลอย่างใกล้ชิดจากทีมแพทย์ โดยที่ผู้ป่วยรายดังกล่าวมีประวัติสัมผัสกับสัตว์ปีกป่วยโดยตรง อย่างไรก็ตามแม้ประเทศไทยจะไม่มีรายงานการเกิดโรคระบาดสัตว์ปีกมาเป็นระยะเวลากว่า ๑๕ ปี แต่ก็ตาม แต่จากการแพร่ระบาดของโรคใช้วัตถุดิบในต่างประเทศ รวมไปถึงการระบาดในแถบประเทศเพื่อนบ้านตามแนวชายแดนอย่างต่อเนื่อง ทำให้ประเทศไทยยังคงมีความเสี่ยงต่อการระบาดของโรคระบาดสัตว์ปีกเข้ามาในไทยได้ อีกทั้งในปัจจุบันประเทศไทยเข้าสู่ฤดูฝนอย่างเป็นทางการ ทำให้มีฝนตกชุกในทุกพื้นที่ และอาจมีน้ำท่วมขังในบางพื้นที่ จากสภาพอากาศดังกล่าวจึงส่งผลต่อสุขภาพสัตว์ปีก ทำให้สัตว์ปีกอ่อนแอ ผู้ที่สัมผัสสามารถติดต่อได้ง่าย

ดังนั้น เพื่อเป็นการเตรียมความพร้อม เฝ้าระวังป้องกันและระงับการระบาดของโรคระบาดสัตว์ปีก ที่อาจจะแพร่ระบาดมายังประเทศไทย กรมปศุสัตว์จึงขอให้หน่วยงานที่เกี่ยวข้องเน้นย้ำมาตรการเฝ้าระวังป้องกันโรคระบาดสัตว์ปีก ดังนี้

1. ให้สำนักงานปศุสัตว์จังหวัดจัดเจ้าหน้าที่และเครือข่ายในพื้นที่ตรวจเยี่ยมเกษตรกรผู้เลี้ยงสัตว์ปีกในทุกพื้นที่ตามแผน เฝ้าระวังเชิงรุก (Active surveillance) พร้อมทั้งฉีดพ่นน้ำยาฆ่าเชื้อโรคในพื้นที่เสี่ยง และพื้นที่ใกล้เคียง รวมทั้งจัดอุปกรณ์การเลี้ยงสัตว์ปีก หากพบสัตว์ปีกป่วยตายผิดปกติสงสัยโรคใช้วัตถุดิบให้แจ้งปศุสัตว์อำเภอเพื่อดำเนินการตรวจสอบและเฝ้าระวังควบคุมโรค ตามที่กรมปศุสัตว์กำหนด
2. ให้สำนักงานปศุสัตว์จังหวัดเน้นย้ำห้ามเลี้ยงสัตว์ปีกที่ประเทศที่มีการระบาดควบคุมโดยทางชีวภาพอย่างเคร่งครัด ห้ามความสะอาดและฆ่าเชื้อโรคในโรงเรือนและบริเวณโดยรอบ อย่างน้อยสัปดาห์ละ ๑ ครั้ง และให้ฉีดพ่นยานพาหนะที่เข้า-ออกฟาร์มทุกคัน สำหรับเกษตรกรผู้เลี้ยงสัตว์ปีกขอให้เฝ้าระวังดูแลสุขภาพสัตว์ปีกอย่างใกล้ชิด โดยจัดเตรียมวิตามินและเกลือแร่ให้สัตว์มีสุขภาพแข็งแรง จัดเตรียมโรงเรือนเพื่อเป็นที่กำบังลม ฝนที่หนักสัตว์ปีก
3. ให้สำนักงานปศุสัตว์จังหวัด/ สำนักงานปศุสัตว์อำเภอดำเนินการเก็บตัวอย่างตามแผนการเฝ้าระวังเชิงรุกในพื้นที่เสี่ยง โดยเน้นเก็บที่ติดแนวชายแดน และพื้นที่ใกล้แก๊งอพยพ/นกอพยพธรรมชาติ
4. ให้สำนักงานปศุสัตว์จังหวัดที่มีพื้นที่อุทยานประสานงานร่วมกับกรมอุทยานแห่งชาติ สัตว์ป่า และพันธุ์พืชในพื้นที่ เพื่อร่วมเฝ้าระวังโรคในกบตบ/พวงกรมธรรมชาติ
5. ประสานงานกับหน่วยงานที่เกี่ยวข้องเพื่อร่วมมือในการเฝ้าระวังและป้องกันโรค โดยเฉพาะสำนักงานสาธารณสุขจังหวัด หน่วยงานในกระทรวงทรัพยากรธรรมชาติและสิ่งแวดล้อม หน่วยงานปกครอง และองค์กรปกครองส่วนท้องถิ่นต่างๆ

๖. หากพบสัตว์ปีกป่วยตายผิดปกติ สามารถแจ้งอาสาปศุสัตว์ อาสาสมัครสาธารณสุขประจำหมู่บ้าน ปศุสัตว์อำเภอ ปศุสัตว์จังหวัด กำนัน หรือผู้ใหญ่บ้าน อย่างเร่งด่วน หรือแจ้งผ่านสายด่วนกรมปศุสัตว์ โทร. ๐๖ ๓๒๒๕ ๖๘๘๘ หรือที่แอปพลิเคชัน DLD 4.0

๗. กรณีไม่พบสัตว์ปีกป่วยตายให้รายงาน Zero report เป็นประจำทุกวัน

๘. ให้ด่านกักกันสัตว์ร่วมกับหน่วยงานที่รับผิดชอบตามแนวชายแดน เช่น ศุลกากร ด่านตรวจคนเข้าเมือง พศ และตำรวจ เป็นต้น ตรวจสอบ ตรวจค้น ผู้ที่เดินทางเข้าประเทศอย่างละเอียดว่ามีการลักลอบนำสัตว์ หรือซากสัตว์ปีกเข้าราชอาณาจักรไทยหรือไม่ ระวังยานยนต์ รถจักรยานยนต์ รถบรรทุกต่างๆ ตลอดจนการเดินเท้าเข้ามา หากพบการกระทำผิดให้จับกุมดำเนินคดี ยึดอายัดของกลาง เพื่อกำหนดตรวจพิสูจน์ หากพบว่าเป็นโรคระบาด หรือสงสัยโรคระบาด ให้ทำลายตามกฎหมายว่าด้วยโรคระบาดสัตว์

๙. ให้เจ้าหน้าที่ด่านกักกันสัตว์ตั้งจุดพ่นน้ำยาฆ่าเชื้อในบริเวณจุดผ่านแดนระหว่างประเทศ โดยให้พ่นยาฆ่าเชื้อยานพาหนะทุกคันที่สงสัยว่ามีการปนเปื้อนเชื้อโรค โดยเฉพาะอย่างยิ่งรถบรรทุกสัตว์ หรือซากสัตว์ปีกให้ฉีดพ่นให้เปียกชุ่ม

๑๐. การเคลื่อนย้ายสัตว์และซากสัตว์ปีกให้เจ้าหน้าที่ปศุสัตว์ดำเนินการตามกฎระเบียบที่เกี่ยวข้องอย่างเคร่งครัด

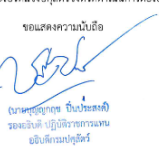
๑๑. ระวังการนำเข้าสัตว์ และซากสัตว์ปีกจากประเทศที่มีการรายงานพบการระบาดของโรคใช้วัตถุดิบเข้ามายังราชอาณาจักรไทย

๑๒. ประชาสัมพันธ์ให้ความรู้ ความเข้าใจเกี่ยวกับโรคระบาดในสัตว์ปีก แก่ประชาชนที่อาศัยอยู่บริเวณตามแนวชายแดน ตลอดจนผู้ที่เดินทางเข้า-ออกราชอาณาจักรไทย และขอความร่วมมือในการแจ้งเบาะแสการลักลอบนำเข้าสัตว์ และซากสัตว์ปีกเข้าราชอาณาจักรไทย

๑๓. ให้สำนักงานปศุสัตว์เขตติดตาม กำกับดูแลการปฏิบัติงานของสำนักงานปศุสัตว์จังหวัดให้เป็นไปตามนโยบายของกรมปศุสัตว์

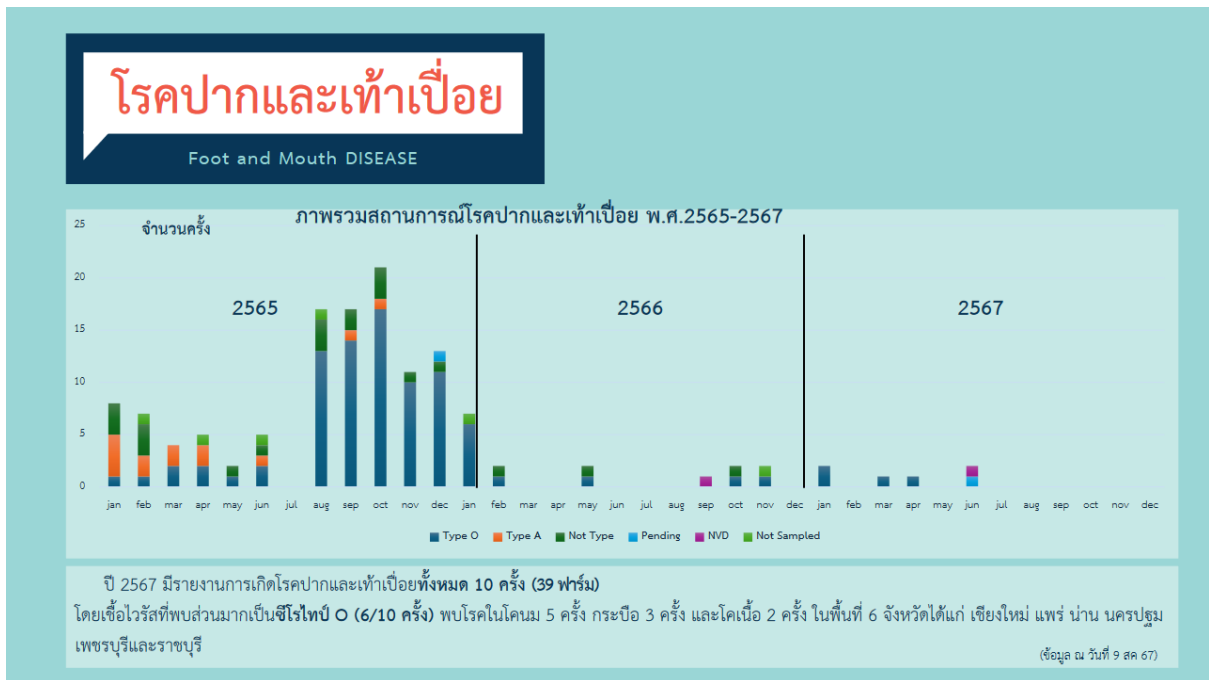
ทั้งนี้ ขอให้สำนักงานปศุสัตว์จังหวัดตามแนวชายแดน และจังหวัดพื้นที่เสี่ยงเฝ้าระวังและป้องกันโรคระบาดสัตว์ปีกเป็นกรณีพิเศษ

จึงเรียนมาเพื่อโปรดทราบ และโปรดแจ้งปศุสัตว์จังหวัดดำเนินการต่อไปด้วย ขอขอบคุณมาก

ขอแสดงความนับถือ

(นายสุภัทราภรณ์) ปีระประภา
รองอธิบดี ปฏิบัติราชการแทน
อธิบดีกรมปศุสัตว์

สำนักควบคุม ป้องกันและบำบัดโรคสัตว์
โทร.๐ ๒๒๕๓ ๔๔๔๔ หรือ ๐๒ ๕๒๒๒
ไปรษณีย์อิเล็กทรอนิกส์ info1@ddl.go.th

มติที่ประชุม รับทราบ



๕.๑๔ สถานการณ์โรคปากเท้าเปื่อยใน โค-กระบือ

กรมปศุสัตว์ เน้นย้ำมาตรการเฝ้าระวังและป้องกันโรคปากเท้าเปื่อยในฤดูฝน

๑. เร่งดำเนินการกระจายวัคซีนป้องกันโรคปากและเท้าเปื่อยลงสู่พื้นที่เสี่ยงทั่วประเทศก่อนรอบการรณรงค์การฉีดวัคซีนรอบที่ ๑/๒๕๖๘ ระหว่างเดือนตุลาคม - พฤศจิกายน รวมทั้งสร้างร่วมมือกับกลุ่มเกษตรกร สหกรณ์และศูนย์รับน้ำนมดิบเพื่อเร่งดำเนินการฉีดวัคซีนป้องกันโรคปากและเท้าเปื่อยให้ครอบคลุมประชากรสัตว์ในพื้นที่เสี่ยง

๒. เข้มงวดการตรวจอาการในสัตว์ที่จะเคลื่อนย้าย และสัตว์ร่วมฝูง หากพบสัตว์แสดงอาการ หรือมีรอยโรคของโรคปากและเท้าเปื่อย ให้ระงับการเคลื่อนย้ายโดยทันที และตั้งจุดตรวจสัตว์เพื่อควบคุมการเคลื่อนย้ายสัตว์ และพ่นยาฆ่าเชื้อเพื่อทำลายเชื้อโรคนานพาหะที่จุดตรวจ รวมถึงคอกสัตว์ป่วย

๓. จัดชุดเฉพาะกิจระดมทำลายเชื้อโรคในจุดเสี่ยง ได้แก่ตลาดนัดค้าสัตว์ แหล่งรวมสัตว์ คอกพักสัตว์ โรงฆ่าสัตว์ สหกรณ์โคนม ศูนย์รับน้ำนมดิบ เป็นต้น รวมทั้งจัดตั้งจุดตรวจเพื่อควบคุมการเคลื่อนย้ายในพื้นที่ที่มีการรายงานการเกิดโรค

๔. ขอความร่วมมือเกษตรกรในฟาร์มที่มีการระบาดของโรคในการงดส่งน้ำนม ผสมเทียม และจำหน่ายมูลโคสดออกจากฟาร์มที่มีการระบาดของโรคปากและเท้าเปื่อย จนกว่าสัตว์ป่วยตัวสุดท้ายหายป่วยเป็นเวลาอย่างน้อย ๑๐ วัน

๕. ประชาสัมพันธ์ หรือประชุมชี้แจงให้เกษตรกรสหกรณ์โคนมและศูนย์รับน้ำนมในพื้นที่ผู้ประกอบการค้าสัตว์และซากสัตว์ รวมทั้งพื้นที่ใกล้เคียงทราบ โดยบูรณาการร่วมกับองค์กรปกครองส่วนท้องถิ่น เช่นองค์การบริหารส่วนตำบล ผู้ใหญ่บ้าน ในการควบคุมโรคและการป้องกันโรคโดยเฉพาะอย่างยิ่งการป้องกันโรคเข้าสู่ฟาร์มเลี้ยงสัตว์ดังนี้

ด่วนที่สุด

ที่ กษ ๐๒๖๐.๐๔ / ๖๓๒๕๐



กรมปศุสัตว์
ถนนพญาไท กรุงเทพมหานคร ๑๐๕๐๐

๖ สิงหาคม ๒๕๖๗

เรื่อง เน้นย้ำมาตรการป้องกัน และควบคุมโรคปากและเท้าเปื่อยในขัวกูดสุ่น

เรียน

ด้วยขณะนี้ประเทศไทยได้เข้าสู่ช่วงฤดูฝนส่งผลให้อากาศอากาศแปรปรวน สบต่อนักก บางพื้นที่ น้ำท่วมขังและเปียกชื้นโดยพบได้ในทุกภาคของประเทศไทยส่งผลต่อสุขภาพสัตว์โดยตรง ทำให้สัตว์อ่อนแอ ภูมิคุ้มกันโรคลดลง ซึ่งเป็นช่วงที่มีความเสี่ยงต่อการติดเชื้อโรคปากและเท้าเปื่อยที่มีความสำคัญในโค กระบือ แพะ และ สุกร โดยขณะนี้มีรายงานโคโรนาในพื้นที่ยุทธศาสตร์จังหวัดเชียงใหม่ อำเภอแก่งกระจาน จังหวัดเพชรบุรี และอำเภอเมือง จังหวัดนครปฐม ทั้งนี้ กรมปศุสัตว์ได้เร่งดำเนินการควบคุมการเคลื่อนย้าย และ ระดมเจ้าหน้าที่เพื่อเฝ้าระวังป้องกันโรคปากและเท้าเปื่อยบริเวณรอบจุดเกิดโรคร่วม ๕ กิโลเมตร และรักษา สัตว์ป่วยตามอาการอย่างต่อเนื่อง พร้อมทั้งค้นหาสัตว์ป่วยเพิ่มเติม และติดตามสถานการณ์อย่างใกล้ชิด

ดังนั้น เพื่อป้องกันความเสียหายกับเกษตรกรผู้เลี้ยงสัตว์ กรมปศุสัตว์ จึงขอความร่วมมือเกษตรกร ผู้เกี่ยวข้องร่วมกัน รวมถึงผู้มีส่วนเกี่ยวข้องในการป้องกันและควบคุมการระบาดของโรค ดังนี้

๑. เป็นเครือข่ายการเฝ้าระวัง ค้นหาโรคปากและเท้าเปื่อยในปศุสัตว์ โดยทำการตรวจสอบ ฟาร์มโคขุนของเกษตรกรที่เป็นสมาชิกหรือขายน้ำนมดิบของฟาร์ม จากข้อมูลที่เกี่ยวข้องจะมีการเกิดโรคปากและ เท้าเปื่อย เช่น ปริมาณและสีน้ำนมเปลี่ยนอย่างผิดปกติ หรือหากเจ้าหน้าที่ของฟาร์มตรวจพบโรค ที่เป็นโรคปากและเท้าเปื่อย ขอให้ท่านแจ้งเจ้าหน้าที่กรมปศุสัตว์ทราบทันที ได้ที่สำนักงานปศุสัตว์จังหวัด หรือ สำนักงานปศุสัตว์อำเภอ หรือแจ้งสายด่วนของกรมปศุสัตว์ ๐๒๓ ๒๒๕ ๖๖๖๖ หรือผ่านแอปพลิเคชัน DLD 4.0 "แจ้งการเกิดโรคระบาด" เพื่อเข้าดำเนินการตรวจสอบและการควบคุมโรคโดยเร็ว
๒. เข้าร่วมมาตรการความปลอดภัยทางชีวภาพ เช่น พยายามฆ่าเชื้อรถทุกคันที่เข้า - ออกฟาร์ม และศูนย์รวบรวมน้ำนมดิบ ตลอดจนป้องกันการแพร่กระจายเชื้อโรคปากและเท้าเปื่อยจากผู้ปฏิบัติงาน
๓. ประชาสัมพันธ์เน้นย้ำเกษตรกรที่ยังไม่พบสัตว์ป่วยด้วยโรคปากและเท้าเปื่อยป้องกันการ นำโรคเข้าฟาร์มดังนี้
 - ๓.๑ งดการซื้อและนำเข้าสัตว์มาเลี้ยงใหม่ จากพื้นที่ที่มีการระบาดของโรคปากและเท้าเปื่อย เป็นเวลาอย่างน้อย ๑ เดือน หรือจนกว่าสถานการณ์การระบาดของโรคสงบ ซึ่งสามารถสอบถามหรือตรวจสอบ ข้อมูลเพิ่มเติมได้ที่สำนักงานปศุสัตว์จังหวัด หรือสำนักงานปศุสัตว์อำเภอในพื้นที่
 - ๓.๒ มีสัตว์ป่วยในโคกระบือ แพะ และ สุกรร่วม ๔ เดือนขึ้นไป ตามขอบรอบรั้ว ที่กรมปศุสัตว์กำหนด

๓๓ เริ่มวงค...

- ๓.๓ เข้าร่วมมาตรการจัดการเพื่อป้องกันโรคเข้าฟาร์ม เช่น
 - ๓.๓.๑ ห้ามบุคคลภายนอกเข้าฟาร์มโคขุน หากจำเป็นต้องเปลี่ยนรองเท้าบู๊ท ที่ใช้เฉพาะภายในฟาร์มและเดินผ่านอ่างน้ำฆ่าเชื้อทุกครั้งก่อนเข้าบริเวณฟาร์ม และที่เลี้ยงโค
 - ๓.๓.๒ ห้ามเอาพาหนะทุกชนิด เช่น รถรับส่งสัตว์ รถขนอาหารสัตว์ รถบรรทุกสัตว์ เข้าภายในฟาร์มโดยเด็ดขาด หากจำเป็นต้องพามาเข้าฟาร์ม และจัดให้รถดังกล่าวอยู่ไกลจากสถานที่เลี้ยงโค ให้มากที่สุด

๓.๓.๓ ห้ามสวมใส่ชุดและรองเท้าที่ใส่แล้วสัมผัสและอุปกรณ์ต่างๆ ก่อนนำเข้าฟาร์ม

๓.๓.๔ เลือกซื้ออาหารสัตว์ และวัตถุดิบอาหารสัตว์จากแหล่งที่เชื่อถือได้ว่าไม่มี การระบาดของโรคปากและเท้าเปื่อย

๓.๓.๕ ตรวจสอบแหล่งที่มาของสัตว์ที่จะนำมาเลี้ยงใหม่และกักสัตว์ก่อน นำมาเลี้ยงรวมฝูง เป็นระยะเวลา ๓๐ วัน

๓.๓.๖ หากพบอยู่ในพื้นที่ที่มีโรคปากและเท้าเปื่อยให้รีบแจ้งกรมปศุสัตว์ และกรมการปศุสัตว์เข้ามาแจ้งในพื้นที่โรคระบาด

๔. หากพบโคขุนป่วย หรือสงสัยว่าเป็นโรคปากและเท้าเปื่อย ให้แจ้งเจ้าหน้าที่กรมปศุสัตว์ เข้าช่วยเหลือในการควบคุมโรคโดยเร็ว ทั้งนี้เกษตรกรไม่แจ้งเจ้าหน้าที่ทราบภายใน ๑๒ ชั่วโมง และเป็นเหตุ ให้เกษตรกรในพื้นที่ใกล้เคียงเกิดความเสียหาย มีโทษตามพระราชบัญญัติโรคระบาดสัตว์ พ.ศ. ๒๕๕๘

๕. สำหรับฟาร์มที่มีโรคระบาดแล้ว กรมปศุสัตว์จะแนะนำให้เกษตรกรป้องกันการแพร่กระจายโรค ภายในฟาร์มและออกนอกฟาร์ม ได้แก่

จัดให้มีที่เฉพาะสำหรับกักแยกสัตว์ป่วยให้ห่างจากสัตว์ปกติให้มากที่สุด แยกบุคคลสำหรับดูแลสัตว์ป่วย หากไม่สามารถทำได้ให้จัดลำดับโดยต้องทำกิจกรรมกับสัตว์ป่วยเป็นลำดับสุดท้าย แยกอุปกรณ์ของสัตว์ป่วยกับสัตว์ปกติ งดคนนำสัตว์ป่วยเพื่อการแพร่กระจายของเชื้อภายในฟาร์มไปบ ไลของผลผลิตฟาร์มน้ำนมฆ่าเชื้อตามขั้นตอน เป็นประจำโดยไม่ใช้เครื่องพ่นยาแรงดันสูง เนื่องจากจะทำให้เชื้อโรค พุ้งกระจาย งดส่งนม ไปจำหน่ายมูลโคสดออกนอกฟาร์ม และงดผสมนม จนกว่าสัตว์ป่วยที่ดูแลหายป่วย เป็นเวลาอย่างน้อย ๓๐ วัน

จึงเรียนมาเพื่อโปรดทราบ

ขอแสดงความนับถือ

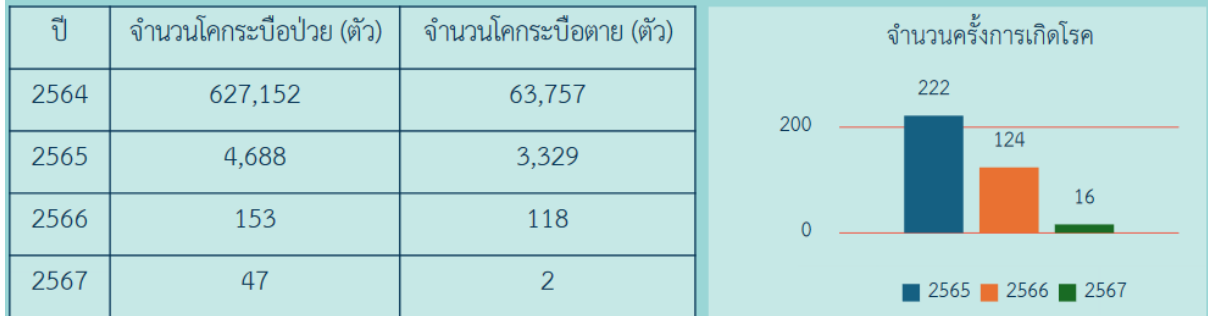
นายสัตวแพทย์ ธีระศักดิ์ ธีระศักดิ์
อธิบดีกรมปศุสัตว์
อธิบดีกรมการแพทย์
อธิบดีกรมปศุสัตว์

สำนักควบคุม ป้องกันและบำบัดโรคสัตว์
โทรศัพท์ ๐ ๒๖๒๓ ๕๕๔๔๔ ต่อ ๕๖๖๕
โปรแกรมอิเล็กทรอนิกส์ dcontrol13@dld.go.th

มติที่ประชุม รับทราบ

๕.๑๕ สถานการณ์โรคล้มปัสกิน

- การระบาดของโรคล้มปัสกินในประเทศไทยตั้งแต่พบโรคเมื่อมีนาคม ๒๕๖๔ จนถึงปัจจุบัน มีรายงานเกิดโรค ๗๐ จังหวัด โดยสถานการณ์การระบาดของโรคล้มปัสกิน ในปี ๒๕๖๗ (ณ วันที่ ๓๑ กรกฎาคม ๒๕๖๗) พบการระบาดของโรคจำนวน ๑๖ ครั้ง ในพื้นที่ ๑๑ จังหวัด ได้แก่ จังหวัดชุมพร สุโขทัย นครราชสีมา ประจวบคีรีขันธ์ เชียงใหม่ นนทบุรี พะเยา ตราด และน่าน พบสัตว์ป่วย ทั้งหมด ๔๗ ตัว



กรมปศุสัตว์ เน้นย้ำมาตรการเฝ้าระวังและป้องกันโรคล้มปัสติน

- ๑. ฉีดวัคซีนควบคุมป้องกันโรค โดยเฉพาะในลูกสัตว์เกิดใหม่ ที่ยังไม่ได้มีภูมิคุ้มกัน
- ๒. เข้มงวดการเฝ้าระวังโรคในพื้นที่เสี่ยง และพื้นที่เกิดโรคซ้ำซาก
- ๓. เพิ่มความเข้มข้นในการควบคุมแมลงพาหะ พ่นยาฆ่าแมลง โดยความร่วมมือกับท้องถิ่น เพื่อให้ครอบคลุมฟาร์มในพื้นที่ และกำจัดแหล่งเพาะพันธุ์แมลง
- ๔. ควบคุมการเคลื่อนย้าย ตรวจสอบรอยโรคก่อนการเคลื่อนย้าย ข่าเชื้อยานพาหนะและกำจัดแมลงบนตัวสัตว์
- ๕. ประชาสัมพันธ์ ให้ความรู้เกษตรกรและเจ้าหน้าที่เกี่ยวกับโรคล้มปัสติน เช่น ลักษณะอาการของโรค การกำจัดแมลงพาหะ การฉีดวัคซีน การกักสัตว์ป่วย

มติที่ประชุม รับทราบ

๕.๑๖ สถานการณ์โรคเฮโมรายิกเซพติซีเมีย

- สถานการณ์การเกิดโรคเฮโมรายิก เซพติซีเมีย ในปี ๒๕๖๗ มีการระบาดทั้งหมด ๑๒ ครั้ง โคเนื้อ ๑ ครั้ง กระบือ ๑๑ ครั้ง
- พบสัตว์ป่วย ๒๓๓ ตัว ตาย ๑๐๖ ตัว

๑.๑ กรณีพบสัตว์แสดงอาการสงสัยโรคล้มปัสติน สก๊ิมและโรคเฮโมรายิกเซพติซีเมีย ให้ปฏิบัติ ตามมาตรการของกรมปศุสัตว์อย่างเคร่งครัด โดยมีแนวทางการดำเนินการ

๑.๑.๑ รายงานการเกิดโรคตามแบบบคร. ๑-๖ ในระบบ e-smart surveillance ทั้งนี้ ในช่วงที่เกิดโรค เพื่อจะได้ทราบสถานการณ์ของโรคและวางแผนการควบคุมโรคที่เหมาะสม

๑.๑.๒ ทำบันทึกสังเกตสัตว์ป่วย สัตว์ร่วมฝูง ทั้งนี้หากมีปัญหาขาดแคลนอาหารสัตว์ จะแยกสัตว์ให้กระแสน้ำกินตามสัตว์ที่เขตเพื่อการสนับสนุนอาหารสัตว์จากสถานีพัฒนาอาหารสัตว์ในพื้นที่

๑.๑.๓ ประกาศเขตโรคระบาดชั่วคราว เพื่อให้สามารถกักกันสัตว์ในพื้นที่ตั้งจุดตรวจ ควบคุมการเคลื่อนย้ายเข้าออกรวมทั้งการทำลายเชื้อโรคในบริเวณที่มี ๕ กิโลเมตรจากจุดเกิดโรค

๑.๑.๔ รักษาสัตว์ป่วยโดยให้ค้ำมีถึงปริมาณยาปฏิชีวนะที่สัตว์ได้รับเพียงพอให้ครบ ไล่เพื่อลดการแพร่กระจายของเชื้อจากรอยโรคที่หายเข้า รวมทั้งให้เจ้าหน้าที่รักษาสัตว์ป่วยดำเนินการลด ความสกปรกของสภาพอย่างเคร่งครัด สำหรับโรคเฮโมรายิกเซพติซีเมีย การเลือกใช้ยาปฏิชีวนะให้คำนึงถึง ผลความไวของเชื้อต่อยาปฏิชีวนะ (Drug sensitivity) ในพื้นที่

๑.๑.๕ กรณีพบการระบาดหรือสงสัยโรคเฮโมรายิกเซพติซีเมีย ให้เก็บตัวอย่างอวัยวะ เช่น ปอด สับ ม้ามและหัวใจส่งตรวจที่ศูนย์วิจัยและพัฒนาการสัตวแพทย์ในพื้นที่ เพื่อทำการยืนยันผลและหา ความไวของเชื้อต่อยาปฏิชีวนะ เพื่อให้ได้ใช้ยาปฏิชีวนะที่เหมาะสมในการรักษาสัตว์ป่วยร่วมฝูง ในกรณีสัตว์แสดง อาการป่วยแต่ไม่ตายและมีชีวิตรอด ให้เก็บเลือด sample บนแผ่นโกลด์เพื่อส่งตรวจยืนยันทางห้องปฏิบัติการ

๑.๑.๖ การฉีดวัคซีนรอบจุดเกิดโรค (ring vaccination) มีวัตถุประสงค์เพื่อควบคุม โรคให้อยู่ในวงจำกัด จึงการกำหนดพื้นที่ฉีดวัคซีนรอบจุดเกิดโรคอาจจะมากกว่าหรือน้อยกว่า ๕ กิโลเมตรได้ โดยให้พิจารณาตามสถานการณ์การระบาดของโรคในพื้นที่ โดยเริ่มต้นการจากพื้นที่ด้านนอกเข้ามาสู่ภายใน

๑.๑.๗ สำนักงานปศุสัตว์จังหวัดร่วมสนับสนุนสำนักงานปศุสัตว์อำเภอในการวางแผน ควบคุมโรคทั้งการฉีดวัคซีนสัตว์ป่วยและการฉีดวัคซีนจุดเกิดโรค

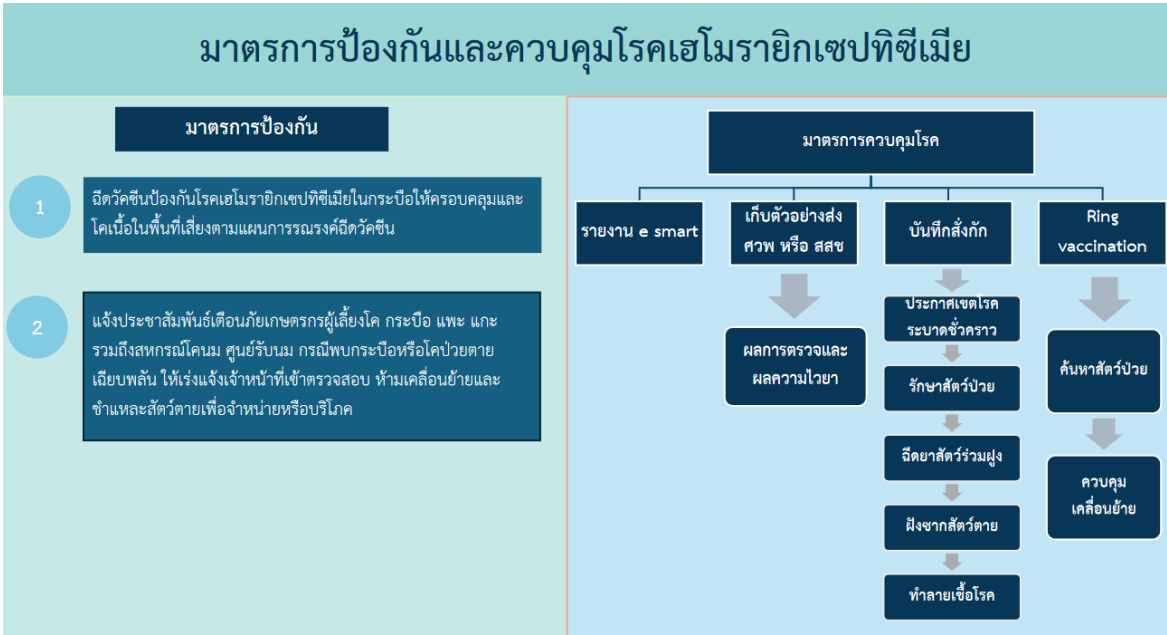
๑.๑.๘ ค้นหาโรค โดยการฉีดจุดรับแจ้งโรคภายในหมู่บ้านหรือตำบล หรืออาจใช้ เครือข่ายของกรมพรหมหัตถ์ไทยเพิ่มประสิทธิภาพการแจ้งโรค การมีภาวะโรคและควบคุมโรค เพื่อใช้ในการแจ้งเตือนข่าวสารต่างๆ รวมทั้งข่าวด้านปศุสัตว์

๑.๑.๙ ประชาสัมพันธ์ เดือนกุมภาพันธ์ เดือนกุมภาพันธ์ โรคล้มปัสติน สก๊ิมและโรคเฮโมรายิกเซพติซีเมีย มาตรการป้องกันและควบคุมโรคให้เกษตรกรและผู้เกี่ยวข้องทราบ

๒. สำนักงานปศุสัตว์เขต

๒.๑ กำกับดูแลการควบคุมโรคของจังหวัดในพื้นที่รับผิดชอบอย่างใกล้ชิดโดยให้เป็นไป ตามมาตรการที่กรมปศุสัตว์กำหนด

๒.๒ สนับสนุนเจ้าหน้าที่ เวชภัณฑ์ในการควบคุมโรคให้เพียงพอ หากไม่เพียงพอสามารถ ประสานขอการสนับสนุนได้ที่สำนักควบคุม ป้องกันและบำบัดโรคสัตว์



มติที่ประชุม รับทราบ

๕.๑๗ รายงานผลการเฝ้าระวังโรคระบาดในสุกร ในระบบ DLD ๔.๐ และ TKL APP และการเก็บตัวอย่างเลือดสุกรเฝ้าระวังโรคอหิวาต์แอฟริกาในสุกรทางห้องปฏิบัติการในฟาร์มรายย่อยและรายเล็กที่มีความเสี่ยง ข้อมูล ณ วันที่ ๑ เม.ย. ๖๗ - ๓๐ ก.ค.๖๗



บันทึกข้อความ

ส่วนราชการ กรมปศุสัตว์ สำนักงานควบคุม ป้องกันและบำบัดโรคสัตว์ โทร. ๐ ๒๖๕๓ ๕๙๙๔ ต่อ ๕๑๓๒
ที่ กษ ๐๖๑๐.๐๗/ ๑ ๑๐๕๙๖ **วันที่** ๑๐ สิงหาคม ๒๕๖๗
เรื่อง เริ่มมาตรการโรคอหิวาต์แอฟริกาในสุกรและโรคเฮโมราจิกเซปติซีเมียในช่วงอากาศเปลี่ยนแปลง

เรียน **ปลัดจังหวัดทุกจังหวัด**

ด้วยในขณะนี้เข้าสู่ช่วงฤดูฝนและมีแนวโน้มพบรายงานการระบาดของโรคอหิวาต์แอฟริกาในสุกรและโรคเฮโมราจิกเซปติซีเมียเพิ่มมากขึ้นจากสภาพอากาศที่เปลี่ยนแปลง รวมถึงแหล่งเพาะที่เพิ่มขึ้น ซึ่งส่งผลกระทบต่อสุขภาพสัตว์

ดังนั้น เพื่อเป็นการป้องกันความเสียหายจากการระบาดของโรคอหิวาต์แอฟริกาในสุกรและโรคเฮโมราจิกเซปติซีเมียที่อาจเกิดขึ้นกับเกษตรกรผู้เลี้ยงสัตว์ กรมปศุสัตว์พิจารณาแล้ว เห็นควรให้แต่ละหน่วยงานชั้นราชการดำเนินการ ดังนี้

๑. สำนักงานปลัดจังหวัดและสำนักงานปศุสัตว์อำเภอ
 - ๑.๑ แจ้งประชาสัมพันธ์เตือนภัยเกษตรกรผู้เลี้ยงโค กระบือ รวมถึงสหกรณ์โคนม ศูนย์รับนม ในพื้นที่เสี่ยงสถานการณ์การระบาดของโรคอหิวาต์แอฟริกาในสุกรและโรคเฮโมราจิกเซปติซีเมีย มาตรการป้องกันและควบคุมโรคให้เกษตรกรและผู้เกี่ยวข้องทราบ โดยเน้นให้เกษตรกรดำเนินการ
 - ๑.๑.๑ สังเกตอาการ หากพบสัตว์ป่วยหรือสงสัยโรคระบาดสัตว์ให้แจ้งเจ้าหน้าที่ปศุสัตว์ทันทีเพื่อให้การควบคุมโรคเป็นไปอย่างมีประสิทธิภาพ โดยเฉพาะกรณีพบกระบือหรือโคป่วยตายสงสัยโรคเฮโมราจิกเซปติซีเมีย ให้แจ้งแจ้งเจ้าหน้าที่เข้าตรวจสอบเนื่องจากโรคนี้มีความรุนแรง อัตราตายสูงและเกษตรกรมักได้รับความเสียหายเป็นอย่างมาก รวมทั้งเน้นย้ำเกษตรกร ห้ามฆ่าหรือเคลื่อนย้ายสัตว์ตายเพื่อบริโภคหรือจำหน่าย เนื่องจากพบว่าการฆ่าและซากสัตว์บริโภคเป็นปัจจัยสำคัญที่ทำให้เกิดการแพร่กระจายโรค
 - ๑.๑.๒ เริ่มมาตรการปฏิบัติตามระบบความปลอดภัยของการขนถ่ายเบื้องต้น เช่น
 - ๑.๑.๒.๑ งดให้บุคคลภายนอกเข้ามาในฟาร์มโดยเฉพาะรถขนส่งสัตว์ มูลสัตว์ และอาหารสัตว์ หากจำเป็น ให้พ่นยาฆ่าเชื้อรถทุกคันที่เข้าออกสถานที่เลี้ยงโค กระบือ
 - ๑.๑.๒.๒ ดำเนินการทำลายเชื้อโรคที่จุดเสี่ยง ได้แก่ ตลาดนัดค้าสัตว์ แหล่งรวมสัตว์ คอกพักสัตว์ โรงฆ่าสัตว์ สหกรณ์โคนม ศูนย์รับนม เป็นต้น เพื่อลดการปนเปื้อนของเชื้อในสิ่งแวดล้อม รวมทั้งพ่นยาฆ่าแมลงเพื่อกำจัดแมลงพาหะ สำหรับโรคอหิวาต์แอฟริกาในสุกร

กิจกรรมย่อย	เป้าหมาย	ผลการดำเนินงาน
๑. การเฝ้าระวังทางอาการสำหรับโรคที่สำคัญในฟาร์มสุกรผ่านระบบ DLD.4.0 และ TKL APP	๑.๐ คะแนน	เป้าหมาย 4,350 ผลการดำเนินการ 4,695 ร้อยละ 107.93
๒. การตรวจเฝ้าระวังโรคอหิวาต์แอฟริกาในสุกรทางห้องปฏิบัติการในฟาร์มรายย่อยและรายเล็กที่มีความเสี่ยง	๑.๐ คะแนน	แผน 549 ผล 503 ร้อยละ 91.62
รวม	๒ คะแนน	

มติที่ประชุม รับทราบ

ระเบียบวาระที่ ๖ กลุ่มพัฒนาคุณภาพสินค้าปศุสัตว์

๖.๑ โครงการอาหารเสริม (นม) โรงเรียน ปีการศึกษา ๒๕๖๗

การประชุมคณะอนุกรรมการขับเคลื่อนโครงการอาหารนมเพื่อเด็กและเยาวชน กลุ่มที่ ๓ ครั้งที่ ๕/๒๕๖๗ แจ้งรายชื่อโรงเรียนเอกชนที่จัดตั้งใหม่และขอรับอุดหนุนอาหารเสริม (นม) โรงเรียน ประจำปีการศึกษา ๒๕๖๗ จำนวน ๔ แห่ง และโรงเรียนเอกชนที่เลิกกิจการ และไม่ขอรับอุดหนุนอาหารเสริม (นม) โรงเรียน ประจำปีการศึกษา ๒๕๖๗ จำนวน ๙ แห่ง ดังนี้

รายชื่อโรงเรียนเอกชนที่จัดตั้งใหม่และขอรับอุดหนุนอาหารเสริม (นม) โรงเรียน ประจำปีการศึกษา ๒๕๖๗ จำนวน ๔ แห่ง ได้แก่

๑. โรงเรียนบัวแดงวัฒนา ต.ในเมือง อ.เมือง จ.ขอนแก่น
๒. โรงเรียนอนุบาลกอดรัก ต.หลุบ อ.เมือง จ.กาฬสินธุ์
๓. โรงเรียนคุณธนาทิพย์วิทยา ต.ศรีสงคราม อ.วังสะพุง จ.เลย
๔. โรงเรียนอมิสตาศึกษา ต.บรบือ อ.บรบือ จ.มหาสารคาม

รายชื่อโรงเรียนเอกชนที่เลิกกิจการ และไม่ขอรับอุดหนุนอาหารเสริม (นม) โรงเรียน ประจำปีการศึกษา ๒๕๖๗ จำนวน ๙ แห่ง ได้แก่

๑. โรงเรียนอนุบาลเพื่อนเด็ก อ.เมือง จ.อุดรธานี
๒. โรงเรียนศรีสุนทรวิชชาลัย อ.เมืองสรวง จ.ร้อยเอ็ด
๓. โรงเรียนเป็นหนึ่งวิทยาลัย อ.เชียงขวัญ จ.ร้อยเอ็ด
๔. โรงเรียนธนวินท์วิทยา อ.เมือง จ.กาฬสินธุ์
๕. โรงเรียนอนุบาลสาธิตศึกษา อ.เมือง จ.กาฬสินธุ์
๖. โรงเรียนเลิศปัญญาวิทยาลัย อ.ห้วยเม็ก จ.กาฬสินธุ์
๗. โรงเรียนอนุบาลธีรญาฟ้าใส อ.เมือง จ.เลย
๘. โรงเรียนอุ่นรัก อ.เมือง จ.ขอนแก่น
๙. โรงเรียนไพบูลย์วิทยาเต่านอ อ.เมือง จ.ขอนแก่น

มติที่ประชุม รับทราบ

ระเบียบวาระที่ ๗ กลุ่มส่งเสริมและพัฒนาการปศุสัตว์

๗.๑ สรุปผลโครงการธนาคารโค-กระบือเพื่อเกษตรกร ตามพระราชดำริ

๑. รายงานลูกสัตว์เกิด

โค		กระบือ		รวม	
ผู้	เมีย	ผู้	เมีย	ผู้	เมีย
๕	๑๑	๑	๒	๖	๑๓

๒. ขออนุมัติขยายลูกเพศเมีย

โค	กระบือ	รวม
๙๕	๔๙	๑๔๔

๓. การนำส่งเงินเข้าโครงการ

ลูกเพศผู้ตัวที่ ๑			ค่าจำหน่ายซาก			รวม
โค	กระบือ	มูลค่า(บาท)	โค	กระบือ	มูลค่า(บาท)	มูลค่า(บาท)
๖	-	๔๘,๑๐๐	๗	-	๙,๗๐๐	๕๗,๘๐๐

๔. การขออนุมัติจำหน่ายลูกเพศผู้

โค	กระบือ	รวม	มูลค่า(บาท)
๒๑	๙	๓๐	๒๑๐,๒๐๐

๕. การมอบกรรมสิทธิ์ และจำหน่ายจากทะเบียน

โค	กระบือ	รวม	มูลค่า(บาท)
๔๕	๒๐	๖๕	๑,๗๙๒,๐๐๐

ข้อมูล ณ วันที่ ๒๘ สิงหาคม ๒๕๖๗

๖. สรุปผลการดำเนินงานโครงการธนาคารโค-กระบือเพื่อเกษตรกร ตามพระราชดำริ

อำเภอ	จำนวนสัตว์ (ตัว)			จำนวน เกษตรกร (ราย)	สัญญาโครงการที่คงค้างฯ			ดำเนินการแล้วยัง ไม่ได้ตัดออกจาก ทะเบียน (ตัว)
					๓ ปี	เกิน ๕ ปี	สัญญาเกิน ๑๐ ปี	
	โค	กระบือ	รวม		(ตัว)	(ตัว)	(ตัว)	
รวม	๖,๖๒๙	๓,๒๑๕	๙,๘๔๔	๙,๗๐๗	๑,๗๘๒	๒,๓๗๒	๑,๒๓๔	๑,๓๒๖
เมืองร้อยเอ็ด	๙๐๑	๓๒๘	๑,๒๒๙	๑,๒๒๑	๑๗๙	๑๔๓	๓๙๓	๗๓
เกษตรวิสัย	๘๐๘	๕๔๕	๑,๓๕๓	๑,๓๔๕	๒๙๖	๓๐๔	๗	๓๐๙
ปทุมรัตน์	๒๒๐	๖๓	๒๘๓	๒๗๗	๒๓	๖๐	-	๗๖
จตุรพักตรพิมาน	๙๐๙	๕๔๖	๑,๔๕๕	๑,๔๓๗	๘๓	๖๐๓	๒๕๙	๗๒
ธวัชบุรี	๓๗๓	๔๑๐	๗๘๓	๗๗๕	๑๕๘	๒๓๒	-	๒๐๒
พนมไพร	๓๔๗	๒๓๒	๕๗๙	๕๗๖	๑๔๔	๒๗๑	๑	๑๐๔
โพนทอง	๒๖๗	๒๐๓	๔๗๐	๔๖๖	๙๖	๑๔๑	๘๔	๔๒
โพธิ์ชัย	๑๗๙	๒๓๑	๔๑๐	๔๑๐	๖๑	๗๘	๗๐	๘๐
หนองพอก	๒๖๘	๖๕	๓๓๓	๓๓๓	๔	๒	๗๙	๑
เสลภูมิ	๑๑๙	๖๖	๑๘๕	๑๗๖	๒๔	๒	๗๓	๖๐
สุวรรณภูมิ	๘๐๙	๑๕๐	๙๕๙	๙๕๕	๒๒๐	๗๔	๑๓๓	๖๖
เมืองสรวง	๒๔๗	๔๕	๒๙๒	๒๘๗	๑๕๙	๙๒	๙	๕๓
โพนทราย	๘๘	๒๕	๑๑๓	๑๐๙	๒๗	๒๔	-	๒๖
อาจสามารถ	๒๑๐	๗๑	๒๘๑	๒๗๘	๕๐	๗๓	๑๐๗	๒๐
เมยวดี	๒๗๒	๔๕	๓๑๗	๓๐๖	๖๘	๘๖	๗	๑๒
ศรีสมเด็จ	๖๐	๓๘	๙๘	๗๘	๒๖	๓๐	-	๑๕
จังหาร	๓๖	๔	๔๐	๓๕	๘	๓	-	๑๖
เชียงขวัญ	๒๘๓	๑	๒๘๔	๒๘๑	๔๕	๙๓	-	๔๗
หนองฮี	๑๘๐	๑๒๔	๓๐๔	๒๙๓	๖๕	๕๔	๑๒	๔๓
ทุ่งเขาหลวง	๕๓	๒๓	๗๖	๖๙	๔๖	๗	-	๙

ข้อมูล ณ วันที่ ๒๗ สิงหาคม ๒๕๖๗

หมายเหตุ: ๑. ข้อมูลในส่วนของสัญญาเกิน ๕ ปี นับจากสัญญาปี ๕๘ ถึง สัญญาปี ๖๒ (ถึงเดือนกันยายนของปี ๖๒)

๒. ข้อมูลในส่วนของสัญญาเกิน ๑๐ ปี นับไปจนถึง สัญญาปี ๕๗ (ถึงเดือนกันยายนของปี ๕๗)

มติที่ประชุม รับทราบ

๗.๒ โครงการฟาร์มโคเนื้อสร้างอาชีพ ระยะที่ ๒

- การแก้ไขสัญญากู้ยืมเงินโครงการฟาร์มโคเนื้อสร้างอาชีพ ระยะที่ ๒

แจ้งเรื่อง การแก้ไขสัญญากู้ยืมเงินโครงการฟาร์มโคเนื้อสร้างอาชีพ ระยะที่ ๒ ในพื้นที่

จังหวัดร้อยเอ็ด ที่ดำเนินการมาจนครบกำหนด ส่งสัญญากู้ยืมฯ ก่อนวันที่ ๓๑ สิงหาคม ๒๕๖๗

กลุ่มเกษตรกร/วิสาหกิจชุมชน เข้าร่วมโครงการฯ ทั้งหมด ๒๘ กลุ่ม

กลุ่มวิสาหกิจชุมชนฯ ส่งสัญญาครบถ้วน และส่งกรมปศุสัตว์เรียบร้อยแล้ว จำนวน ๒๘ กลุ่ม

มีกลุ่มวิสาหกิจชุมชนฯ ที่ไม่แก้ไขสัญญาฯ จำนวน ๓ กลุ่ม

ซึ่งส่งสัญญาครบถ้วนทั้ง ๒๘ กลุ่ม ยังเหลือกลุ่มวิสาหกิจชุมชนฯ ที่เอกสารยังไม่ครบ จำนวน ๕ กลุ่ม

ได้แก่ ๑. วิสาหกิจชุมชนกลุ่มเลี้ยงโคเนื้อบ้านโนนเจริญ อ.โพนทราย

๒. วิสาหกิจชุมชนกลุ่มเกษตรกรผู้เลี้ยงสัตว์บ้านดอนกลาง อ.อาจสามารถ

๓. วิสาหกิจชุมชนกลุ่มเลี้ยงโค คุ่มเมืองใหม่ หมู่ ๒๐ อ.สุวรรณภูมิ

๔. เครือข่ายวิสาหกิจชุมชนกลุ่มผู้เลี้ยงโคทุ่งกุลา อ.เกษตรวิสัย

๕. เครือข่ายวิสาหกิจชุมชนกลุ่มเลี้ยงโคเนื้อตำบลโนนสว่าง อ.เกษตรวิสัย

- การติดตามทวงถามการชำระหนี้ โครงการฟาร์มโคเนื้อสร้างอาชีพ ระยะที่ ๒

มติที่ประชุม รับทราบ

๗.๓ เตรียมความพร้อมโครงการพัฒนาศักยภาพอาสาปศุสัตว์ กิจกรรมประกันภัยอาสาปศุสัตว์ ประจำปีงบประมาณ พ.ศ. ๒๕๖๘

- ปศุสัตว์อำเภอ ส่งข้อมูลอาสาปศุสัตว์ที่มีสิทธิ์เข้าร่วมกิจกรรมการประกันภัยอุบัติเหตุอาสาปศุสัตว์ พ.ศ. ๒๕๖๘ ตามแบบฟอร์มในคิวอาร์โค้ดที่แนบมาพร้อมนี้ (ภายในวันที่ ๑๒ กันยายน ๒๕๖๗) โดยพิจารณาผู้มีสิทธิ์ อำเภอละ ๔ ราย เพื่อเข้าร่วมโครงการกิจกรรมประกันภัยอุบัติเหตุอาสาปศุสัตว์ ดังนี้

๑. เป็นอาสาปศุสัตว์

๒. เป็นอาสาปศุสัตว์ที่ปฏิบัติหน้าที่กรมปศุสัตว์ไม่น้อยกว่า ๓ ปี

๓. มีรายชื่อในทะเบียนอาสาปศุสัตว์ (ตรวจสอบที่ <http://asa-center.doae.go.th>)

๔. อายุ ๑๘ ปี ขึ้นไป แต่ไม่เกิน ๗๕ ปี นับถึงวันที่ ๑ มกราคม ๒๕๖๘

๕. อาสาปศุสัตว์ที่จะได้รับการประกันภัยอุบัติเหตุจะต้องผ่านการรับรองจากปศุสัตว์อำเภอ



สิ่งที่ต้องส่ง (ภายในวันที่ ๑๒ กันยายน ๒๕๖๗)

๑. ไฟล์ Excel รายชื่อและข้อมูลอาสาสมัคร ตามเอกสารที่แนบ

๒. หนังสือรับรองการประกันภัยอุบัติเหตุอาสาสมัคร ประจำปีงบประมาณ พ.ศ. ๒๕๖๘
มติที่ประชุม รับทราบ

๗.๔ การสำรวจข้อมูลเกษตรกรผู้เลี้ยงโคเนื้อโดยกรมปศุสัตว์

- ตามที่กรมปศุสัตว์ ดำเนินการสำรวจข้อมูลเกษตรกรผู้เลี้ยงโคเนื้อในพื้นที่ท้องถิ่นทั่วประเทศ เพื่อให้ได้
จำนวนเกษตรกรผู้เลี้ยงโคเนื้อ ข้อมูลการเลี้ยงโคเนื้อ จำนวนสายพันธุ์ อายุโคในฟาร์มของประเทศไทยที่มีความ
ถูกต้อง เป็นปัจจุบัน เพื่อนำข้อมูลมาวิเคราะห์ ตอบสนองนโยบายสำคัญของรัฐบาล ในการสร้างรายได้ที่
เพิ่มขึ้นให้กับเกษตรกร และให้บันทึกข้อมูลรายบุคคลใน

Link ระบบ : <http://beefsurvey.dld.go.th> สำหรับผู้บันทึกข้อมูล Username : p34i Password :
gG%&hMbpA+&bHMu8

และให้แล้วเสร็จภายใน เดือนกันยายน ๒๕๖๗

มติที่ประชุม รับทราบ

เลิกประชุม เวลา ๑๖.๓๐ น.

ลงชื่อ.....ผู้จัดรายงานการประชุม

(นางสาวสุภารัตน์ สนั่นเอื้อ)

นักจัดการงานทั่วไป

ลงชื่อ.....ผู้ตรวจ/ทานรายงานการประชุม

(นางสาวจิรนนท์ กระจ่างจันทร์)

หัวหน้าฝ่ายบริหารทั่วไป

ลงชื่อ.....ผู้ตรวจรายงานการประชุม

(นายอำนาจ มะธิปไตย)

ปศุสัตว์จังหวัดร้อยเอ็ด